



MINISTERIO  
DE SANIDAD, POLÍTICA SOCIAL  
E IGUALDAD

SECRETARÍA DEL PLAN NACIONAL SOBRE EL SIDA



Centro Nacional de Epidemiología

# Encuesta Hospitalaria de pacientes de VIH/sida

## Resultados 2010

### Análisis de la evolución 2000-2010



**Hospitales de las Comunidades Autónomas de:**  
Aragón, Asturias, Baleares, Canarias, Cantabria, Castilla-La Mancha, Castilla y León, Ceuta, Comunidad Valenciana, Extremadura, La Rioja, Madrid, Melilla y Navarra.

Madrid, Julio de 2011



## SUMARIO

### Objetivos:

- Describir las características clínicas y socio-demográficas de los enfermos VIH/sida atendidos en los servicios hospitalarios.
- Estimar la prevalencia de pacientes en tratamiento antirretroviral.
- Estudiar la evolución temporal de las características de los pacientes y del consumo de recursos.
- Describir las características particulares de los pacientes con diagnóstico de la infección por VIH en el año de la encuesta y de los pacientes originarios de otros países.

### Métodos:

**Tipo de estudio:** Estudio observacional, descriptivo de corte transversal realizado en un día prefijado.

**Población de estudio:** Pacientes diagnosticados de VIH en contacto con el Sistema Nacional de Salud.

**Ámbito:** Red de hospitales del Sistema Nacional de Salud en las comunidades autónomas que participan de forma voluntaria en el estudio. Periodo: 1996-2010.

**Criterios de inclusión:** pacientes diagnosticados de VIH que se encuentren el día de la encuesta en régimen de hospitalización, consulta externa u hospital de día.

**Recogida de datos:** Cuestionario cumplimentado por el médico responsable del paciente.

**Análisis:** proporciones, medidas de centralización.  $\chi^2$  para la comparación de proporciones y  $\chi^2$  de tendencia para el análisis de la evolución anual de proporciones.

Se presentan los resultados correspondientes a la encuesta realizada en abril de 2010 y el análisis del periodo 2000-2010.

### Conclusiones:

- Globalmente, los pacientes atendidos en los hospitales son fundamentalmente hombres, cada vez de mayor edad. Tienen un nivel de estudios bajo y son trabajadores activos. Respecto al mecanismo de transmisión del VIH, los UDVP son menos de la mitad, evidenciándose un incremento de la proporción de pacientes infectados por vía sexual. La mayoría de los pacientes han sido diagnosticados hace más de 10 años y asisten a consulta con regularidad. La situación clínica mejoró de forma importante coincidiendo con la extensión de los tratamientos ARV, observándose en los últimos diez años una tendencia, menos señalada pero continuada, hacia la mejoría en los tres parámetros: casos asintomáticos, último CD4 y última virémia. Cada vez con más frecuencia se realizan test de resistencia.
- Se sigue identificando una amplia proporción de pacientes con prácticas sexuales de riesgo. El uso del preservativo en las relaciones sexuales debería aumentar claramente. Deben reforzarse intervenciones de prevención en el ámbito hospitalario y destinarlas a mejorar la percepción de riesgo de los pacientes, para evitar la transmisión sexual del VIH y otras ITS como la sífilis, a partir de esta población ya en contacto con el sistema sanitario.
- El número de personas que se diagnostican el mismo año en que son encuestados (nuevos diagnósticos) disminuye desde el año 2000. Entre ellos la transmisión del VIH se debió a contactos heterosexuales y en menor medida homo/bisexuales. La tercera parte ya presentaba sida, tres cuartos de los pacientes estaban inmunocomprometidos (<350 células CD4/ $\mu$ l) y dos tercios presentaban viremias incontroladas (>30.000 copias/ml). El uso del preservativo es mucho menor en este grupo.
- Los pacientes originarios de otros países representan cada año una proporción mayor. La mayoría contrajo la infección por prácticas heterosexuales de riesgo, se diagnosticó recientemente y con mucha frecuencia de forma tardía. Se deben impulsar intervenciones de diagnóstico precoz y prevención, cultural y socialmente adaptados a las necesidades de este grupo tan vulnerable como heterogéneo.
- Las intervenciones de prevención dirigidas a la población infectada por VIH en contacto con el sistema sanitario deben desarrollarse con carácter prioritario, centrándose en la promoción del uso del preservativo en las relaciones sexuales.



## ÍNDICE

Grupo de trabajo 2010.....	4
Introducción.....	6
Resultados	
Evolución 2000-2010	
1. Características socio-demográficas y epidemiológicas de los pacientes.....	7
2. Hábitos y prácticas de riesgo sexuales y de inyección.....	9
3. Utilización de servicios hospitalarios.....	9
4. Diagnóstico de la infección VIH y de sida.....	9
5. Situación clínica de los pacientes.....	10
6. Tratamiento antirretroviral (ARV).....	11
7. Otras medidas terapéuticas.....	11
8. Enfermedades y patologías más frecuentes entre los pacientes encuestado.....	12
Nuevos diagnósticos VIH 2000-2010.....	12
Pacientes originarios de otros países 2000-2010.....	13
Conclusiones.....	14
Tablas	
1. Características socio-demográficas de los pacientes entrevistados en el periodo 2000-2010.....	16
2. Categorías de transmisión de los pacientes encuestados en el periodo 2000-2010.....	17
3. Hábitos sexuales y de inyección, 2001-2010.....	18
4. Área de atención hospitalaria de los pacientes encuestados en el periodo 2000-2010.....	19
5. Lugar de diagnóstico de la infección.....	19
6. Año de diagnóstico de la infección por VIH. Periodo 2000-2010.....	20
7. Situación clínica de los pacientes. Periodo 2000-2010.....	21
8. Tratamiento antirretroviral, 2000-2010.....	22
9. Profilaxis y otros tratamientos.....	24
10. Distribución de las enfermedades asociadas por año, 2001-2010.....	25
11. Características de los pacientes diagnosticados de VIH el mismo año de la encuesta (nuevos diagnósticos) 2000-2010.....	26
12. Características de los pacientes inmigrantes. 2001-2010.....	31



## GRUPO DE TRABAJO 2010

### 1 - Unidades de VIH/sida de los Hospitales y Coordinadores de las siguientes Comunidades Autónomas:

CCAA	Localidad	Hospital
<b>Aragón</b>	Zaragoza	Clínico universitario Lozano Blesa
	"	Miguel Servet
	Teruel	Obispo Polanco
	Huesca	San Jorge
<b>Asturias</b>	Oviedo	Universitario central de Asturias
	Gijón	Cabueñes
	Langreo	Valle del Nalón
	Mieres	V. Álvarez Buylla
<b>Baleares</b>	Palma de Mallorca	Son Llatzer
	Palma de Mallorca	Son Dureta
	Mahón	Verge del Toro - Mateu Orfila
	Ibiza	Can Misses
<b>Canarias</b>	Inca	Fundación Hospital Comarcal de Inca (Mallorca)
	Las Palmas de Gran Canaria	Materno-infantil
	Sta. Cruz de Tenerife	Ntra. Sra. de la Candelaria
	S. Cristóbal de la Laguna (Tenerife)	Consorcio sanitario de Tenerife
<b>Cantabria</b>	Sta. Cruz de La Palma	General de la Palma (Breña Alta)
	Santander	Valdecilla
	Laredo	Comarcal de Laredo
<b>Castilla La Mancha</b>	Torrelegua	Sierrallana
	Albacete	Complejo hospitalario universitario de Albacete
	Almansa (Albacete)	de Almansa
	Hellín (Albacete)	de Hellín
	Villarrobledo (Albacete)	General de Villarrobledo
	Ciudad Real	General de Ciudad Real
	Alcázar de San Juan (Ciudad Real)	General La Mancha-Centro
	Manzanares (Ciudad Real)	Virgen de Altagracia
	Puertollano (Ciudad Real)	Santa Bárbara
	Valdepeñas (Ciudad Real)	Gutiérrez Ortega
	Cuenca	Virgen de la Luz
	Guadalajara	Universitario de Guadalajara
	Toledo	Virgen de la Salud
<b>Castilla y León</b>	Talavera de la Reina (Toledo)	Nuestra Señora del Prado
	Ávila	Complejo asistencial de Ávila Ntra. Sra. Sonsóles
	Burgos	Complejo asistencial Gral. Yagüe
	Miranda de Ebro (Burgos)	Santiago Apóstol
	Aranda de Duero (Burgos)	Santos Reyes
	León	Complejo asistencial de León
	Ponferrada (León)	del Bierzo
	Palencia	Complejo asistencial de Palencia
	Salamanca	Complejo asistencial de Salamanca (H. Univ.)
	Segovia	Complejo hospitalario de Segovia
	Soria	Complejo asistencial de Soria (Sta. Bárbara)
	Valladolid	Clínico universitario de Valladolid
	Valladolid	Universitario del Río Ortega
	Medina del Campo (Valladolid)	de Medina del Campo
	Zamora	Complejo asistencial de Zamora Virgen de la Concha
<b>Ceuta</b>	Ceuta	Ingresa
<b>Extremadura</b>	Navalmoral de la Mata (Cáceres)	Campo Arañuelo
	Plasencia (Cáceres)	Virgen del Puerto



CCAA	Localidad	Hospital
	Coria (Cáceres)	Ciudad de Coria
	Mérida (Badajoz)	de Mérida
	Llerena (Badajoz)	de Llerena-Zafra
<b>La Rioja</b>	Logroño	San Millán y San Pedro
<b>Madrid</b>	Madrid	Carlos III
	"	La Paz
<b>Melilla</b>	Melilla	Comarcal de Melilla
<b>Navarra</b>	Pamplona-Iruña	de Navarra
<b>C. Valenciana</b>	Alicante	General universitario de Alicante
	Alcoy (Alicante)	Virgen de los Lirios
	San Joan D'Alacant (Alicante)	de San Juan
	Elche (Alicante)	Universitario de Elche
	Elda (Alicante)	de Elda Virgen de la salud
	Vilajoiosa (Alicante)	Marina Baixa
	Torre vieja (Alicante)	de Torre vieja
	Denia (Alicante)	Comarcal Marina Alta
	Orihuela (Alicante)	Vega Baja
	Castellón	General
	La Plana de Villarreal (Castellón)	Comarcal de La Plana de Villarreal
	Vinaròs (Castellón)	de Vinaroz
	Valencia	Clinico universitario de Valencia
	"	Arnau de Vilanova
	"	General de La Fe
	"	La Fe Infantil
	"	General universitario
	"	Doctor Peset Aleixandre
	"	Pare Jofre
	Alzira (Valencia)	de La Ribera de Alcira
	Gandia (Valencia)	Francesc de Borja
	Manises (Valencia)	de Manises
	Ontinyent (Valencia)	General de Ontinyent
	Requena (Valencia)	General de Requena
	Sagunt (Valencia)	de Sagunto
	Serra (Valencia)	Doctor Moliner
	Xàtiva (Valencia)	Luis Alcanyís

**2 - Coordinación del estudio:** Teresa Seisdedos, Asunción Díaz, Mercedes Díez (Centro Nacional de Epidemiología – ISCIII – Ministerio de Ciencia e Innovación / Plan Nacional sobre el sida – Ministerio de Sanidad, Política Social e Igualdad)

**Agradecimientos:**

Al personal clínico de las unidades hospitalarias de VIH/sida por su colaboración cada año.



## INTRODUCCIÓN

La encuesta hospitalaria de pacientes con infección VIH/sida constituye una de las principales fuentes de información para caracterizar a las personas diagnosticadas de infección VIH atendidas por el Sistema Nacional de Salud. Estas encuestas se realizan de manera periódica desde 1995, con la colaboración de las unidades de VIH/sida hospitalarias y de los coordinadores autonómicos de VIH/sida.

### Objetivos:

- Describir las características clínicas y socio-demográficas de los enfermos VIH/sida atendidos en los servicios hospitalarios.
- Estimar la prevalencia de pacientes en tratamiento antirretroviral.
- Estudiar la evolución temporal de las características de los pacientes y del consumo de recursos.
- Describir las características particulares de los pacientes con diagnóstico de la infección por VIH en el año de la encuesta y de los pacientes originarios de otros países.

### Métodos:

**Tipo de estudio:** Estudio observacional, descriptivo de corte transversal realizado en un día prefijado.

**Población de estudio:** Pacientes diagnosticados de VIH en contacto con el Sistema Nacional de Salud.

**Ámbito:** Red de hospitales del Sistema Nacional de Salud en las comunidades autónomas que participan de forma voluntaria en el estudio. Periodo: 1996-2010\*.

**Criterios de inclusión:** pacientes diagnosticados de VIH que se encuentren el día de la encuesta en régimen de hospitalización, consulta externa u hospital de día, en el periodo 2000-2010.

**Recogida de datos:** Cuestionario cumplimentado por el médico responsable del paciente.

**Análisis:** proporciones, medidas de centralización.  $\chi^2$  para la comparación de proporciones y  $\chi^2$  de tendencia para el análisis de la evolución anual de proporciones.

En este informe se presentan los resultados correspondientes a la encuesta realizada en abril de 2010 y el análisis del periodo 2000-2010.

Está estructurado en cinco secciones:

- 1) Resultados generales de la encuesta y su evolución temporal.
- 2) Descripción de los nuevos diagnósticos de VIH, definidos como aquellos pacientes diagnosticados de VIH en el mismo año de la encuesta y su evolución temporal.
- 3) Descripción de los pacientes originarios de otros países.
- 4) Conclusiones.
- 5) Tablas.

Se encuentra disponible en la página web del Centro Nacional de Epidemiología (Instituto de Salud Carlos III) y desde la página del Ministerio de Sanidad, Política Social e Igualdad<sup>1</sup>.

### Ventajas y limitaciones del estudio:

Esta encuesta incluye a las personas infectadas por el VIH, tengan o no diagnóstico de sida y proporciona importante información sociodemográfica, clínica y de conductas de riesgo. Para las Comunidades Autónomas (CCAA) con alta participación, representa una descripción fiel de los pacientes VIH tratados en los hospitales públicos.

Las limitaciones son debidas a que la participación voluntaria de los hospitales puede afectar a la representatividad de la muestra; a la calidad en la recogida de los datos, que se puede ver afectada por el alto número de personas cumplimentando la encuesta; y a que la captación desde el hospital tiende a sobre-representar a los pacientes con estadios más graves o con mayor frecuentación hospitalaria.

\* El año 1999 no se realizó la encuesta. El año 2005 por conveniencia se modificó la fecha de la encuesta, del último al primer trimestre del año, por lo que ese año el periodo fue de 16 meses.

<sup>1</sup> <http://www.msc.es/estadEstudios/estadisticas/estadisticas/estMinisterio/sidaEstat.html>  
[http://www.isciii.es/htdocs/centros/epidemiologia/epi\\_encuesta\\_hospital.jsp](http://www.isciii.es/htdocs/centros/epidemiologia/epi_encuesta_hospital.jsp)



## RESULTADOS

### EVOLUCIÓN 2000 - 2010

Se han llevado a cabo un total de 13 ediciones de la encuesta entre 1996 y 2010. En total se tienen datos de 12.259 pacientes. La participación anual autonómica, de hospitales y pacientes se resume a continuación:

#### Participación autonómica, de hospitales y número de pacientes en el periodo 1996-2010

	Nº de Comunidades y Ciudades Autónomas	Nº de hospitales	Nº de encuestas
1996	17	120	2.022
1997	16	77	1.282
1998	16	49	701
2000	13	69	936
2001	17	81	967
2002	15	79	978
2003	16	86	976
2004	15	77	820
2006	15	67	821
2007	13	77	683
2008	15	81	653
2009	15	87	760
2010	14	85	660

La participación en 2010 ha sido de 85 hospitales que se enumeran en el apartado: 'Grupo de trabajo'. Las CCAA participantes han sido: Aragón, Asturias, Baleares, Canarias, Cantabria, Castilla-La Mancha, Castilla y León, Ceuta, Extremadura, La Rioja, Madrid, Melilla, Navarra y Comunidad Valenciana.

Para la evolución en este informe, se utiliza la información de las 8.254 encuestas realizadas en el periodo 2000-2010.

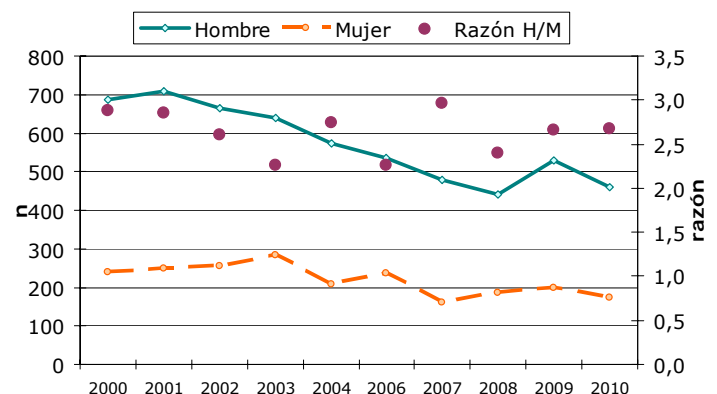
### 1. Características socio-demográficas y epidemiológicas de los pacientes

En la tabla 1 se recogen las características socio-demográficas de los pacientes encuestados en el periodo.

#### Sexo

Predominan claramente los hombres. La razón hombre/mujer fue de 2,7 en 2010 (gráfico 1).

Gráfico 1: Evolución de la relación hombre mujer, 2000-2010



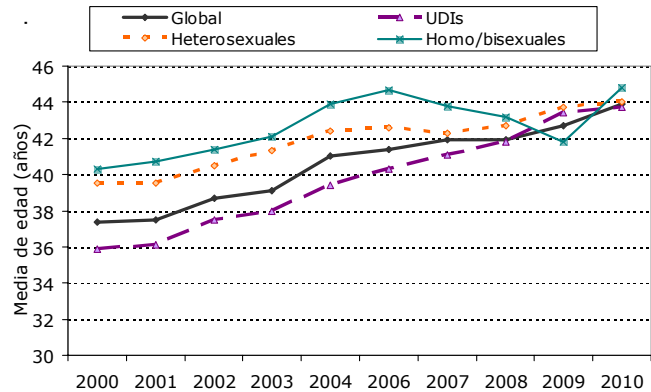
#### Edad

En el 2010, la media de edad de los pacientes encuestados es de 43,9 años, siendo superior en los hombres (44,6) que en las mujeres (41,7) ( $p < 0,05$ ). La presencia de menores de 25 años es muy



escasa (2,8%), y los pacientes de 50 años o más representan el 23,1% del conjunto. Este último grupo aumenta significativamente durante el periodo en estudio. Se evidencia, además, un incremento de la media de edad, tanto globalmente como para las diferentes categorías de transmisión (gráfico 2).

**Gráfico 2: Evolución de la media de edad de los pacientes, por categorías de transmisión y año de encuesta, 2000-2010**



**Nivel de educación**

En 2010 cerca del 60% de los pacientes no sobrepasaba los estudios de primaria (tabla 1). La distribución del nivel de educación es diferente entre las diversas categorías de transmisión. Entre los hombres que practican sexo con hombres (HSH) el 66% tiene estudios secundarios o superiores. Mientras que solo el 41% de los infectados por la vía heterosexual y el 29% los UDVP supera la educación primaria.

**Situación social y laboral**

En el último año, la situación social de los pacientes (tabla 1. Continuación) no ha cambiado significativamente con respecto a los años anteriores. La mayoría vive con familiares o amigos (74%) y el 2% está en prisión. Respecto a la situación laboral, son significativos el descenso de la proporción de personas sin empleo y el aumento de los trabajadores en activo o con incapacidad laboral a lo largo del periodo.

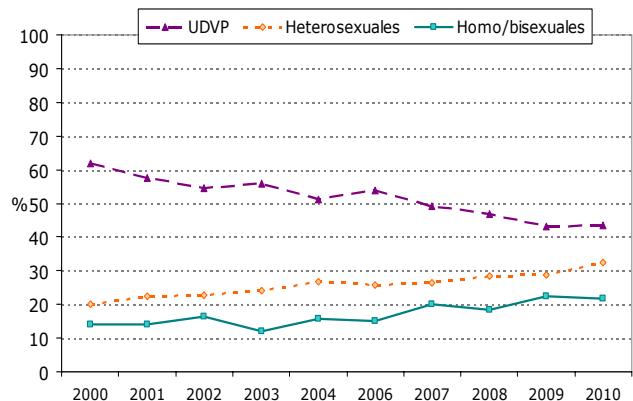
**País de origen**

El 14% de los pacientes encuestados en 2010 provienen de países diferentes a España (tabla 12). Esta proporción ha crecido desde el 4% en 2001 ( $p < 0,05$ ). Sus características particulares se describen más adelante y en la tabla 12.

**Mecanismos de transmisión**

Globalmente en el total del periodo, el consumo de drogas por vía parenteral (54%) y la transmisión heterosexual (26%) registran las mayores proporciones. Sin embargo, se han producido variaciones significativas en el tiempo, destacando el progresivo descenso de pacientes que contrajeron la infección por ser usuarios de drogas por vía parenteral (UDVP), de 62% en 2000 a 44% en 2010 y el ascenso en la proporción de aquellos que la contrajeron por vía heterosexual, de 20% en 2000 a 32,5% en 2010. La proporción de casos atribuidos a relaciones sexuales entre hombres también se ha incrementado desde el 14% en 2000 al 22% en 2010 (gráfico 3 y tabla 2).

**Gráfico 3: Distribución de casos por mecanismo de transmisión (%), 2000-2010**

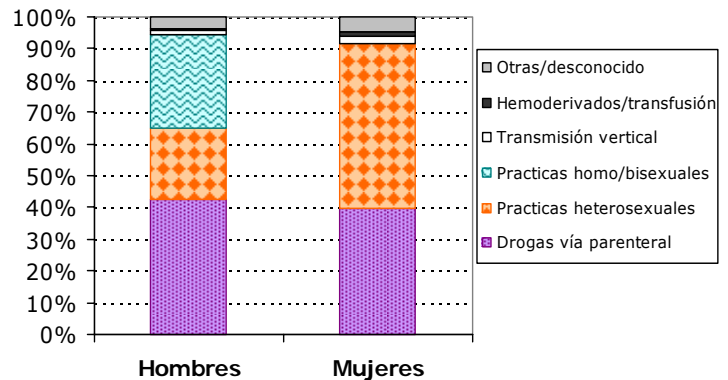






En el año 2010, el 52% de las mujeres había contraído la infección por transmisión heterosexual y el 39,5% por compartir material de inyección; mientras que entre los hombres, el mecanismo de transmisión más frecuente fue el uso intravenoso de drogas (42,5%) seguido de las relaciones homo/bisexuales (30%) (gráfico 4).

**Gráfico 4: Mecanismo de transmisión en hombres y mujeres, año 2010**



## 2. Hábitos y prácticas de riesgo sexual y de inyección

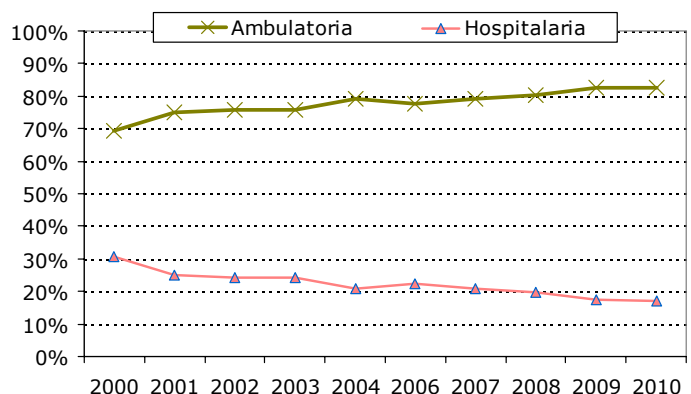
En 2010, casi la mitad de los pacientes convivía con su pareja sexual. El 66% de los encuestados refirió haber tenido relaciones sexuales en los últimos doce meses. De ellos, el 73% había utilizado preservativo en la última relación sexual (tabla 3). La proporción de pacientes que no utilizaron preservativo en la última relación sexual disminuye significativamente desde el año 2002 (tabla 3).

Entre los pacientes UDVP encuestados en 2010, el 13% refirió haber consumido drogas por vía parenteral en el último mes, proporción muy similar a la encontrada en las últimas encuestas. El 44% de los pacientes UDVP recibió tratamiento con metadona en los últimos 30 días (tabla 3).

## 3. Utilización de servicios hospitalarios

En el día de la encuesta del 2010, el 83% de los pacientes fue atendido en los servicios ambulatorios de los hospitales (consulta externa y hospital de día), proporción que ha ido aumentando significativamente desde 2000 (gráfico 5 y tabla 4). En el periodo 2002-2010 el porcentaje de pacientes que asistía regularmente a sus revisiones fue del 80%.

**Gráfico 5: Evolución del área de atención de los pacientes (%), 2000-2010**



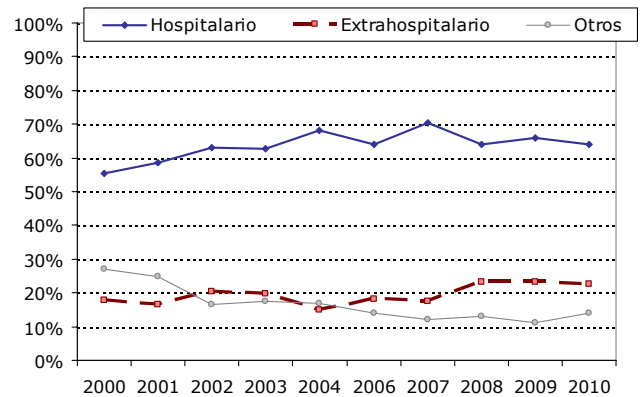
## 4. Diagnóstico de la infección VIH y de sida

Sigue siendo más frecuente que el diagnóstico de infección por VIH se realice en el hospital en comparación con los servicios extrahospitalarios. En 2010, el 64% de los casos refería haber sido diagnosticado en el hospital, el 19% en centros de atención primaria, y los restantes se distribuyeron entre prisiones (7,5%), centros especializados (planificación familiar y atención al embarazo: 3%) y



en centros de atención a drogodependientes u ONGs (6,4%) (gráfico 6 y tabla 5). En 2010, el 57% de los pacientes atendidos llevaba 10 años o más viviendo con el VIH (tabla 6).

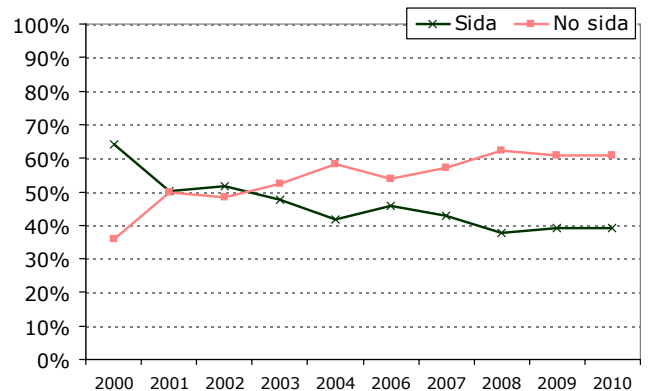
**Gráfico 6: Evolución del centro de diagnóstico de la infección por VIH, en %, 2000-2010**



## 5. Situación clínica de los pacientes

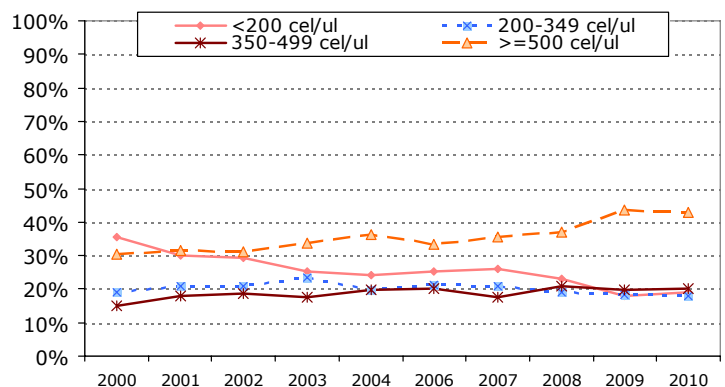
Tras la marcada mejoría en la situación clínica, observada en 1995 y años consecutivos, debido a la generalización del tratamiento con antirretrovirales (ARV), se observa una tendencia, ligera pero continua, a la mejoría de los diversos parámetros de valoración clínica. En 2010, el 42% de los pacientes encuestados estaba en estadio asintomático, el 19% sintomático y el 39% tenía diagnóstico de sida (gráfico y tabla 7).

**Gráfico 7: Evolución del estadio clínico de los pacientes 2000-2010**



**Gráfico 8: Evolución del nivel de CD4 en la última determinación, 2000-2010**

Aumenta la proporción de pacientes con niveles altos de CD4 (gráfico 8), pasando de una mediana de 314 células/ $\mu$ l en 2000 a 434 células/ $\mu$ l en 2010. (tabla 7).

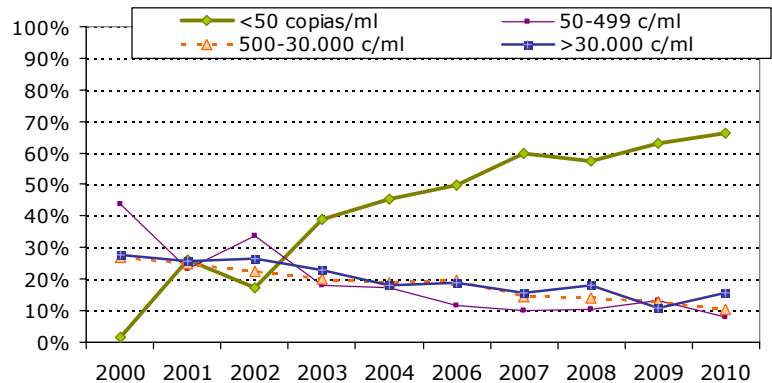




**Gráfico 9: Evolución de los niveles de viremia en la última determinación, 2000-2010**

La proporción de pacientes con viremias indetectables (<50 copias/ml) aumenta significativamente, situándose en 2010 en el 66%, disminuyendo todos los otros niveles de viremia, especialmente las "viremias fuera de control" (>30.000 c/ml) (gráfico 9 y tabla 7).

Aumenta también significativamente a lo largo del periodo 2000-2010 el número de pacientes a los que se les realiza el test de resistencias, siendo el 48% de los pacientes en 2010 (tabla 7).

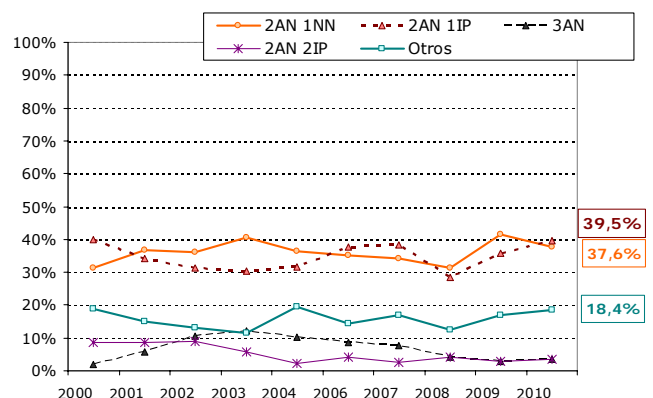


## 6. Tratamiento antirretroviral (ARV)

De los pacientes encuestados en 2010, el 85% se encuentra en tratamiento antirretroviral, proporción que aumenta paulatinamente desde el 2000, cuando era el 78%. De los pacientes que no reciben tratamiento y ofrecen información (n=98), el 58% no lo recibió nunca y el resto lo había recibido pero en el momento de la encuesta estaba suspendido. La suspensión del tratamiento ARV fue en el 8% por decisión del paciente y el resto por criterio medico (la mayoría de éstos por toxicidad) (tabla 8).

Respecto a las pautas de tratamiento ARV, en 2010 el 81% de los pacientes recibía una combinación de tres ARV y el 9% de más de tres (gráfico 10 y tabla 8). La combinación de fármacos más utilizada fue la de dos inhibidores de la transcriptasa inversa análogos de los nucleósidos (AN) y un inhibidor de la proteasa (IP, excluyendo la Etravirina) (39%); seguida de dos AN y un no análogo (NN) (31%), seguida por los que incluyen algún fármaco de última generación como Darunavir (13% de los pacientes en tto), Raltegravir (10%) o Etravirina (4,5%). Este perfil no ha variado significativamente en los últimos siete años (gráfico 10), pero se incrementa paulatinamente el número de nuevos fármacos ARV utilizados en diversas combinaciones.

**Gráfico 10: Combinaciones de fármacos más frecuentes, 2000-2010**



## 7. Otras medidas terapéuticas

Cerca de la mitad de los pacientes recibía profilaxis para *Pneumocystis jirovecii* en el momento de la encuesta, o la había recibido con anterioridad (Tabla 9). La aplicación de todas las vacunas, contra Hepatitis A y B, neumococo y tétanos, muestra una tendencia ascendente con significación estadística desde 2000. La frecuencia de asistencia psicológica se mantiene estable en torno al 30% entre los encuestados que aportan esa información. De las mujeres entrevistadas en el 2010 (149 con información sobre 172), menos de la mitad fue evaluada ginecológicamente (Tabla 9); esta variable mantiene una tendencia estable desde el año 2000.



## 8. Enfermedades y patologías más frecuentes entre los pacientes encuestados

Las enfermedades indicativas de sida de aparición más frecuente en 2010, como en años anteriores, fueron la enfermedad tuberculosa, la candidiasis esofágica y la neumonía por *P. Jirovecii* (tabla 10).

Respecto a otras patologías no definitorias de sida se puede comentar que en el 2010, de los pacientes que tienen esa información, el 15% presenta lipodistrofia y el 92% de éstos facial (tabla 10). La frecuencia de presentación de sífilis aumenta significativamente desde el 2001, situándose en el 2010 en el 7%, lo que indica un aumento en las conductas sexuales de riesgo.

En el 2010, 311 (47%) de los 650 pacientes con información, habían sido infectados con el VHC, siendo el 81% de éstos UDVP o ex-UDVP. Del conjunto de pacientes con Anti-VHC, el 74% tenía una prueba PCR positiva. A lo largo del periodo 2004-2010, la proporción de pacientes que presenta hepatopatía crónica y/o cirrosis no aumenta significativamente. El 32% de los pacientes afectados por el VHC recibían o habían recibido con anterioridad tratamiento. La pauta más común fue la combinación de interferón pegilado y ribavirina (63%).

## NUEVOS DIAGNÓSTICOS DE INFECCIÓN VIH, 1996-2009

Se define como nuevos diagnósticos aquellos pacientes que fueron diagnosticados de infección por VIH durante el mismo año en que se hicieron las encuestas. En 2010 fueron entrevistados 35 nuevos pacientes diagnosticados ese mismo año. La proporción de nuevos diagnósticos disminuye significativamente desde el año 2000. En la tabla 11 se resume el número y proporción de éstos pacientes.

### 1. Características socio-demográficas y epidemiológicas

En 2010, entre los nuevos diagnósticos predominan los hombres con una media de edad de 40 años. El 56% correspondió a pacientes con un nivel de educación primaria o inferior. Los que viven con familiares y amigos son el 86% y el 54% son trabajadores activos o con incapacidad temporal.

Entre los nuevos diagnósticos del 2010, han predominado las personas que adquieren la infección por vía heterosexual con un 43%, seguido de los HSH, con un 34%. En tercer lugar se encuentra la transmisión por el uso parenteral de drogas (9%). La proporción de personas originarias de otros países fue del 31%.

En este año, el 45% de los pacientes con nuevo diagnóstico convivía con su pareja y el 74% había tenido relaciones sexuales. Entre ellos, sólo el 29% utilizó preservativo en la última relación sexual, en contraste con el 68% observado en los pacientes diagnosticados antes del 2010.

### 2. Utilización de servicios hospitalarios y situación clínica

En 2010, el 37% de los pacientes de nuevo diagnóstico se encontraba hospitalizado en el momento de la encuesta, en contraste con el 16% de los diagnósticos antiguos. El 34% de estos pacientes se diagnosticó además este mismo año de sida.

Los pacientes diagnosticados de VIH en 2010 mostraron un compromiso inmunológico avanzado. El 48% tenía niveles de CD4 inferiores a 200 células/ $\mu$ l, y sólo el 10% superaba las 500 células/ $\mu$ l. El 62% tenía niveles de viremia superiores a las 30.000 copias/ml.

El 57% de los pacientes diagnosticados en 2010 ya había iniciado tratamiento antirretroviral en el momento de la encuesta; el 85% de ellos recibían 3 medicamentos. Dos antirretrovirales AN y un NN fue la combinación más frecuente. Al 71% de los nuevos diagnósticos ya se le había realizado un test de resistencias. La tendencia creciente de este porcentaje es estadísticamente significativa.

Las enfermedades definitorias de sida más frecuentes, en los pacientes diagnosticados durante 2010, han sido en orden de frecuencia, la tuberculosis, la toxoplasmosis cerebral, la neumonía por *P. Jirovecii* y la candidiasis esofágica. La infección por VHC afecta al 12% de ellos.



## PACIENTES ORIGINARIOS DE OTROS PAÍSES, 2001-2010

En 2001 se incorporó a la encuesta la variable 'país de origen'. Todas sus características y su evolución se presentan en la tabla 12. A lo largo del periodo se aprecia un incremento significativo de la proporción de pacientes extranjeros incluido en la encuesta. En 2010 participaron 91; de ellos, el 9 eran vistos por primera vez el día de la encuesta y el 11 habían sido diagnosticados de su infección VIH en éste año (nuevos diagnósticos).

### 1. Características socio-demográficas y epidemiológicas

Predominan los hombres (tabla 12), aunque la razón hombre/mujer es menor (1,5) que para los españoles (2,9). La media de edad es de 37,8 años (DE: 11,2), pero las mujeres son algo más jóvenes. Además, estos pacientes son significativamente más jóvenes respecto a los pacientes españoles (media de edad=45; DE: 10,5).

El 63% corresponde a personas con educación primaria o inferior (59% entre los españoles). El 77% de los casos vive con familiares o amigos y el 55% es trabajador activo o con incapacidad laboral (40% de los españoles). La mayor parte de los pacientes es de origen latinoamericano (44%), seguidos de los procedentes de África subsahariana (27,5%) y Europa occidental (15%).

La transmisión del virus fue más frecuente mediante prácticas heterosexuales, correspondiendo al 56% de los casos en 2010, frente al 29% entre los españoles. Le siguieron las prácticas homo/bisexuales (29% contra 21%) y el consumo de drogas por vía parenteral (5,5% contra 47%).

El 57,5% de los pacientes de este grupo convivía con su pareja sexual. El 77% tuvo relaciones sexuales durante el último año y, entre ellos, el 58% había utilizado preservativo en la última. Siendo el 65% y el 76% respectivamente para los españoles.

### 2. Utilización de servicios hospitalarios y situación clínica

En 2010, el 81% fue entrevistado cuando era atendido en servicios ambulatorios. El 31% lleva 10 ó más años diagnosticado de VIH y el 30% de los pacientes con sida (n=33) había sido diagnosticado simultáneamente de VIH y sida.

La situación clínica no varía significativamente a lo largo del periodo en estos pacientes. En 2010 el 46% presentaba estadio A (asintomático). El 38% tenía 500 células CD4/ $\mu$ l o más, y el 77% menos de 500 copias/ml de carga viral. El 86% de los pacientes de este grupo se encontraba en tratamiento antirretroviral, proporción que ha ido en aumento ( $p < 0,05$ ). El 96% recibía tres o más medicamentos, siendo 2AN y 1NN la combinación más utilizada. Al 64% se le había realizado un test de resistencias (contra el 46% en los españoles).

Las enfermedades definitorias de sida más frecuentemente encontradas en estos pacientes durante 2010, fueron por orden de frecuencia la candidiasis esofágica, la toxoplasmosis cerebral, la neumonía por *P. jirovecii* y la tuberculosis pulmonar y/o extrapulmonar.

En el 2010, de los pacientes inmigrantes (n=91) el 11% presentó sífilis en comparación con el 6% de los españoles; la mitad de ellos (6) de origen sudamericano. De los pacientes inmigrantes que tenían información 13% (12) presentaba serología positiva para el virus de la hepatitis C (53% de los españoles) y 34% presentaba anticuerpos frente al HBc (47% de los españoles).



## CONCLUSIONES

- Globalmente, los pacientes atendidos en los hospitales son fundamentalmente hombres, cada vez de mayor edad. Tienen un nivel de estudios bajo y son trabajadores activos. Respecto al mecanismo de transmisión del VIH, los UDVP son ya menos de la mitad, evidenciándose un incremento de la proporción de pacientes infectados por vía sexual. La mayoría de los pacientes han sido diagnosticados hace más de 10 años y asisten a consulta con regularidad. La situación clínica mejoró de forma importante coincidiendo con la extensión de los tratamientos ARV, observándose en los últimos diez años una tendencia menos señalada pero continuada hacia la mejoría en los tres parámetros clínicos: casos asintomáticos, último CD4 y última viremia. Cada vez con más frecuencia se realizan test de resistencia.
- Se identifica una amplia proporción de pacientes con prácticas sexuales de riesgo. El uso del preservativo en las relaciones sexuales es indiscutiblemente mejorable. Deben reforzarse intervenciones de prevención en el ámbito hospitalario y destinarlas a mejorar la percepción de riesgo de los pacientes, para evitar la transmisión sexual del VIH y otras ITS como la sífilis a partir de esta población en contacto con el sistema sanitario.
- Entre los nuevos diagnósticos la transmisión del VIH se debió a contactos heterosexuales y en menor medida homo/bisexuales. La tercera parte ya presentaba sida, tres cuartos de los pacientes estaban inmunocomprometidos ( $<350$  células CD4/ $\mu$ l) y dos tercios presentaban viremias incontroladas ( $>30.000$  copias/ml). El uso del preservativo es mucho menor en este grupo.
- Los pacientes originarios de otros países representan cada año una proporción mayor. La mayoría contrajo la infección por prácticas heterosexuales de riesgo, se diagnosticó recientemente y con mucha frecuencia de forma tardía. Se deben impulsar intervenciones de diagnóstico precoz y prevención, cultural y socialmente adaptados a las necesidades de este grupo tan vulnerable como heterogéneo.
- Las intervenciones de prevención dirigidas a la población infectada por VIH en contacto con el sistema sanitario deben desarrollarse con carácter prioritario, centrándose en la promoción del uso del preservativo en las relaciones sexuales.



**TABLAS**



Tabla 1. Características socio-demográficas de los pacientes encuestados en el periodo 2000-2010

	2000		2001		2002		2003		2004		2006*		2007*		2008		2009		2010	
<b>Sexo</b>	N	%	N	%	N	%	N	%	N	%	N	%	N	%	N	%	N	%	N	%
Hombre	687	74,2	709	74,1	663	72,2	639	69,4	573	73,3	537	69,2	485	74,6	442	70,4	530	72,2	459	72,7
Mujer	239	25,8	248	25,9	255	27,8	282	30,6	209	26,7	237	30,8	165	25,4	186	29,6	199	27,3	172	27,3
Total respuestas	926	100	957	100	918	100	921	100	782	100	774	100	650	100	628	100	729	100	631	100
No consta	10		10		60		55		38		47		33		25		31		29	
Total	936		967		978		976		820		821		683		653		760		660	
<b>Razón Hombre/Mujer</b>	2,9		2,8		2,6		2,3		2,7		2,3		2,9		2,4		2,7		2,7	
<b>Edad</b>																				
<20	9	1,0	11	1,2	17	1,8	17	1,8	6	0,7	9	1,1	9	1,3	12	1,9	14	1,9	11	1,7
20-24	16	1,8	12	1,3	17	1,8	7	0,7	9	1,1	12	1,5	5	0,7	6	0,9	15	2,0	8	1,2
25-29	76	8,4	97	10,2	58	6,0	57	5,9	31	3,8	27	3,3	26	3,9	34	5,3	28	3,7	22	3,3
30-34	236	26,0	218	23,0	183	18,8	165	17,1	118	14,6	87	10,8	74	11,0	61	9,5	68	9,1	56	8,5
35-39	308	34,0	298	31,4	292	30,1	295	30,5	205	25,4	198	24,5	141	21,0	111	17,2	134	17,8	107	16,2
40-49	192	21,2	241	25,4	312	32,1	349	36,1	332	41,4	367	45,5	320	47,7	310	48,1	346	46,1	303	46,0
>=50	70	7,7	71	7,5	92	9,5	76	7,9	106	13,1	106	13,1	96	14,3	111	17,2	146	19,4	152	23,1
Total respuestas	907	100	948	100	971	100	966	100	807	100	806	100	671	100	645	100	751	100	659	100
No consta	29		19		7		10		13		15		12		8		9		1	
Total	936		967		978		976		820		821		683		653		760		660	
<b>Media de edad</b>		DE		DE		DE		DE		DE		DE		DE		DE		DE		DE
Global	37,4	8,4	37,5	8,7	38,7	8,6	39,1	8,4	41,0	9,4	41,4	8,9	41,69	9,2	41,9	10,5	42,7	10,1	43,9	10,2
Hombres	38,2	8,4	38,3	8,5	39,5	8,6	39,8	8,1	41,9	9,5	42,6	8,9	43,0	9,0	43,0	10,1	43,3	10,2	44,6	10,4
Mujeres	35,2	7,9	35,4	8,9	36,6	8,3	37,6	8,9	38,6	8,7	38,8	8,1	38,46	8,8	39,0	11,1	41,0	9,6	41,7	9,9
DE : Desviación Estándar																				
<b>Nivel de Estudios</b>																				
No sabe leer ni escribir		2,4		2,3		4,4		2,2		3,4		3,0		2,5		3,5		2,3		2,3
Nivel enseñanza primaria	511	55,1	582	60,4	552	57,9	473	58,8	479	59,9	384	57,1	356	56,0	405	54,9	364	56,2		
Nivel enseñanza secundaria	297	32,0	268	27,8	287	30,1	260	32,3	231	28,9	200	29,8	208	32,7	233	31,6	208	32,1		
Universitario	97	10,5	91	9,4	72	7,6	53	6,6	62	7,8	68	10,1	56	8,8	74	10,0	61	9,4		
Total respuestas	927	100	963	100	953	100	804	100	799	100	672	100	636	100	738	100	648	100,0		
No consta	40		15		23		16		22		11		17		22		12			
Total	967		978		976		820		821		683		653		760		660			

\*Los números pueden no coincidir con los de tablas de años anteriores porque en 2007 y 2008 se incluyeron encuestas realizadas en años anteriores, recibidas con posterioridad.





Tabla 1 (Cont). Características socio-demográficas de los pacientes encuestados, periodo 2000-2010

	2000		2001		2002		2003		2004		2006		2007		2008		2009		2010	
Situación Social	N	%	N	%	N	%	N	%	N	%	N	%	N	%	N	%	N	%	N	%
Vive con familia	646	76,8	723	79,5	649	74,8	733	76,2	606	74,5	583	72,2	484	71,7	479	75,0	544	73,4	484	74,0
Vive solo	90	10,7	97	10,7	128	14,7	116	12,1	135	16,6	113	14,0	117	17,3	115	18,0	125	16,9	113	17,3
Establecimiento colectivo	59	7,0	45	5,0	46	5,3	55	5,7	30	3,7	43	5,3	47	7,0	28	4,4	47	6,3	33	5,0
Instituciones penitenciarias	34	4,0	33	3,6	24	2,8	40	4,2	28	3,4	49	6,1	11	1,6	10	1,6	16	2,2	13	2,0
Sin domicilio	12	1,4	11	1,2	21	2,4	18	1,9	14	1,7	19	2,4	16	2,4	7	1,1	9	1,2	11	1,7
Total respuestas	841	100	909	100	868	100	962	100	813	100	807	100	675	100	639	100	741	100	654	100,0
No consta	95		58		110		14		7		14		8		14		19		6	
Total	936		967		978		976		820		821		683		653		760		660	
<b>Situación Laboral</b>																				
Sin trabajo	319	36,4	280	30,4	250	26,0	241	25,2	175	21,8	184	23,1	103	15,3	133	20,7	175	23,7	168	25,5
Trabajador activo	364	41,6	427	46,3	418	43,5	443	46,4	371	46,2	367	46,0	364	54,0	311	48,4	357	48,3	277	42,1
Pensionista o jubilado	188	21,5	191	20,7	210	21,9	189	19,8	194	24,2	184	23,1	159	23,6	149	23,2	156	21,1	167	25,4
Estudiante, < 16 años ó ama de casa	5	0,6	24	2,6	59	6,1	54	5,7	39	4,9	38	4,8	33	4,9	36	5,6	39	5,3	34	5,2
Otros	0	0	0	0	24	2,5	28	2,9	24	3,0	25	3,1	15	2,2	13	2,0	12	1,6	12	1,8
Total respuestas	876	100	922	100	961	100	955	100	803	100	798	100	674	100	642	100	739	100	658	100,0
No consta	60		45		17		21		17		23		9		11		21		2	
Total	936		967		978		976		820		821		683		653		760		660	

Tabla 2. Categorías de transmisión de los pacientes encuestados en el periodo 2000-2010

	2000		2001		2002		2003		2004		2006		2007		2008		2009		2010	
Categoría de Transmisión	N	%	N	%	N	%	N	%	N	%	N	%	N	%	N	%	N	%	N	%
Drogas vía parenteral	579	61,9	557	57,6	535	54,7	546	55,9	419	51,1	444	54,1	337	49,3	305	46,7	327	43	276	43,6
Practicar heterosexuales	187	20,0	218	22,5	223	22,8	236	24,2	218	26,6	208	25,3	181	26,5	185	28,3	218	28,7	206	32,5
Practicar homo/bisexuales	131	14,0	137	14,2	159	16,3	118	12,1	129	15,7	125	15,2	137	20,1	120	18,4	171	22,5	137	21,6
Transmisión vertical	2	0,2	11	1,1	15	1,5	13	1,3	6	0,7	9	1,1	10	1,0	9	1,4	12	1,6	10	1,6
Hemoderivados/transfusiones	12	1,3	12	1,2	10	1,0	13	1,3	13	1,6	4	0,5	7	1,5	6	0,9	4	0,5	4	0,6
Otras/desconocido	25	2,7	32	3,3	36	3,7	50	5,1	35	4,3	31	3,8	11	1,6	28	4,3	28	3,7	27	4,1
Total	936	100	967	100	978	100	976	100	820	100	821	100	683	100	653	100	760	100	660	100



Tabla 3. Hábitos sexuales y de inyección, 2001–2010

	2001		2002		2003		2004		2006		2007		2008		2009		2010	
	N	%	N	%	N	%	N	%	N	%	N	%	N	%	N	%	N	%
<b>Convivencia con pareja sexual</b>																		
Si	397	45,4	298	39,4	428	45,1	350	44,6	345	45,9	281	45,2	278	45,8	332	48,5	265	45,2
No	471	53,8	446	59,0	507	53,5	433	55,2	400	53,3	332	53,4	324	53,4	347	50,7	319	54,4
Paciente pediátrico, no procede	7	0,8	12	1,6	13	1,4	2	0,3	6	0,8	9	1,4	5	0,9	5	0,7	2	0,3
Total respuestas	875	100	756	100	948	100	785	100	751	100	622	100	607	100	684	100	586	100
No consta	92		222		28		35		70		61		46		76		74	
Total	967		978		976		820		821		683		653		760		660	
<b>Relaciones sexuales últimos doce meses</b>																		
Si			590	66,5	600	69,3	507	68,6	474	66,4	427	69,5	385	66,7	444	67,6	406	66,4
No			297	33,5	261	30,1	232	31,4	240	33,6	187	30,5	187	32,4	207	31,5	205	33,6
Paciente pediátrico, no procede			0	0	5	0,6	0	0	0	0	0	0	5	0,9	6	0,9	3	0,5
Total respuestas			887	100	866	100	739	100	714	100	614	100	577	100	657	100	614	100
No consta			91		110		81		107		69		76		103		46	
Total			978		976		820		821		683		653		760		660	
<b>Uso de preservativo en la última relación sexual, entre quienes tuvieron relaciones sexuales en los últimos doce meses</b>																		
Si			459	78,7	427	72,5	403	80,1	338	71,6	314	74,1	272	71,8	315	71,9	293	73,1
No			124	21,3	162	27,5	100	19,9	134	28,4	110	25,9	107	28,2	123	28,1	108	26,9
Total respuestas			583	100	589	100	503	100	472	100	424	100	379	100	438	100	401	100
No consta			7		11		4		2		3		6		6		5,00	
Total			590		600		507		474		427		385		444		406	
<b>Inyección de droga en el último mes, entre los UDIs</b>																		
Si	71	13,9	48	9,2	75	14,1	40	10,3	54	13,1	35	11,3	37	13,4	31	10,2	34	13,1
No	441	86,1	473	90,8	458	85,9	348	89,7	358	86,9	275	88,7	239	86,6	274	81,0	225	86,9
Total respuestas	512	100	521	100	533	100	388	100	412	100	310	100	276	100	305	100	259	100
No consta	45		14		13		31		32		27		29		22		17	
Total	557		535		546		419		444		337		305		327		276	
<b>Tratamiento con metadona en el último mes, entre los UDIs</b>																		
Si	124	51,5	179	38,1	229	42,8	127	39,3	161	42,3	89	33,2	98	42,2	109	38,5	101	44,1
No	117	48,5	291	61,9	306	57,2	196	60,7	220	57,7	179	66,8	134	57,8	174	61,5	128	55,9
Total respuestas	241	100	470	100	535	100	323	100	381	100	268	100	232	100	283	100	229	100,0
No consta	316		65		11		96		63		69		73		44		47	
Total	557		535		546		419		444		337		305		327		276	



Tabla 4. Área de atención hospitalaria de los pacientes encuestados en el periodo 2000-2010

	2000		2001		2002		2003		2004		2006		2007		2008		2009		2010	
Área de atención	N	%	N	%	N	%	N	%	N	%	N	%	N	%	N	%	N	%	N	%
Hospitalario	284	30,8	239	25,0	233	24,2	235	24,3	165	20,8	184	22,5	143	20,9	129	19,8	132	17,4	114	17,3
Ambulatorio	637	69,2	717	75,0	730	75,8	733	75,7	628	79,2	632	77,5	540	79,1	524	80,2	628	82,6	545	82,7
Total Respuestas	921	100	956	100	963	100	968	100	793	100	816	100	683	100	653	100	760	100	659	
No consta	15		11		15		8		27		5		0		0		0		1	
Total	936		967		978		976		820		821		683		653		760		660	

Tabla 5. Lugar de Diagnóstico de la infección VIH 2000-2010

	2000		2001		2002		2003		2004		2006		2007		2008		2009		2010	
Lugar de diagnóstico	N	%	N	%	N	%	N	%	N	%	N	%	N	%	N	%	N	%	N	%
Unidad hospitalaria ETS/VIH	347	38,5	419	44,8	340	35,5	397	41,6	377	47,1	328	41,5	306	46,6	248	39,5	309	41,8	239	37,3
Otros servicios hospitalarios	151	16,8	128	13,7	265	27,6	201	21,0	169	21,1	199	25,2	156	23,7	154	24,5	178	24,1	169	26,4
Centro de atención primaria	149	16,5	137	14,7	179	18,7	157	16,4	108	13,5	121	15,3	105	16,0	127	20,2	156	21,1	124	19,3
Centro/consulta atención al embarazo	10	1,1	13	1,4	16	1,7	19	2,0	7	0,9	18	2,3	6	0,9	7	1,1	7	0,9	12	1,9
Centro/consulta planificación familiar	1	0,1	6	0,6	0	0	13	1,4	4	0,5	9	1,1	4	0,6	11	1,8	8	1,1	8	1,2
Centro Penitenciario	58	6,4	77	8,2	78	8,1	82	8,6	57	7,1	79	10,0	39	5,9	47	7,5	39	5,3	48	7,5
Otros	185	20,5	155	16,6	81	8,4	86	9,0	78	9,8	37	4,7	41	6,2	34	5,4	42	5,7	41	6,4
Total Respuestas	901	100	935	100	959	100	955	100	800	100	791	100	657	100	628	100	739	100	641	100,0
No consta	35		32		19		21		20		30		26		25		21		19	
Total	936		967		978		976		820		821		683		653		760		660	



Tabla 6. Año de diagnóstico de la infección por VIH, periodo 2000-2010

	2000		2001		2002		2003		2004		2006*		2007*		2008		2009		2010	
Año de diagnóstico de VIH	N	%	N	%	N	%	N	%	N	%	N	%	N	%	N	%	N	%	N	%
Antes 1995	552	60,8	451	51,4	483	50,8	471	49,3	345	43,5	333	41,9	260	39,0	241	37,6	255	34,2	204	31,5
1995	74	8,1	57	6,4	53	5,6	45	4,7	46	5,8	49	6,2	31	4,6	24	3,7	38	5,1	29	4,5
1996	55	6,1	68	7,7	56	5,9	58	6,1	42	5,3	34	4,3	35	5,2	33	5,1	35	4,7	32	4,9
1997	45	5,0	53	6,0	65	6,9	62	6,5	59	7,4	42	5,3	40	6,0	38	5,9	35	4,7	33	5,1
1998	46	5,1	59	6,7	55	5,8	52	5,4	53	6,7	50	6,3	35	5,2	33	5,1	33	4,4	37	5,7
1999	45	5,0	53	6,0	47	5,0	48	5,0	41	5,2	37	4,7	28	4,2	31	4,8	33	4,4	34	5,3
2000	91	10,0	48	5,5	46	4,9	48	5,0	47	5,9	46	5,9	28	4,2	37	5,8	34	4,6	31	4,8
2001			91	10,3	46	4,9	40	4,2	27	3,4	40	5,0	26	3,9	27	4,2	26	3,5	28	4,3
2002					98	10,3	44	4,6	40	5,0	23	2,9	23	3,4	31	4,8	32	4,3	17	2,6
2003							87	9,1	35	4,4	28	3,5	32	4,8	18	2,8	24	3,4	19	2,9
2004									59	7,4	25	3,1	23	3,4	22	3,4	22	2,9	16	2,5
2005											40	5,0	28	4,2	24	3,7	31	4,2	21	3,2
2006											47	5,9	40	6,0	26	4,1	30	4,0	17	2,6
2007													38	5,7	23	3,6	37	5,0	24	3,7
2008															33	5,1	46	6,2	26	4,0
2009																	35	4,7	44	6,8
2010																			35	5,4
Total respuestas	908	100	880	100	949	100	955	100	794	100	794	100	667	100	641	100	746	100	647	100,0
No consta	28		90		30		21		26		27		16		12		14		13	
Total	936		967		978		976		820		821		683		653		760		660	

\*Los números no coinciden con tablas de años anteriores porque en 2007 y 2008 se incluyeron encuestas realizadas en años anteriores, recibidas con posterioridad.



Tabla 7. Situación clínica de los pacientes encuestados en el periodo 2000-2010

	2000		2001		2002		2003		2004		2006		2007		2008		2009		2010		
Estadio	N	%	N	%	N	%	N	%	N	%	N	%	N	%	N	%	N	%	N	%	
A	265	28,7	309	32,8	306	31,7	362	37,6	306	38,2	272	34,2	246	37,3	288	45,1	309	42,1	272	41,8	
B	67	7,3	160	17,0	162	16,8	141	14,6	162	20,2	158	19,8	132	20,0	111	17,4	137	18,7	123	18,9	
C	591	64,0	472	50,2	498	51,6	460	47,8	333	41,6	366	46,0	282	42,7	240	37,6	288	39,2	255	39,2	
Total respuestas	923	100	941	100	966	100	963	100	801	100	796	100	660	100	639	100	734	100	650	100,0	
Desconocido	13		26		12		13		19		25		23		14		26		10		
Total	936		967		978		976		820		821		683		653		760		660		
<b>Número de CD4</b>																					
<200	312	35,5	276	30,0	279	29,4	240	25,3	192	24,2	197	25,1	172	26,1	144	23,0	131	17,9	123	19,2	
200-349	166	18,9	191	20,8	199	21,0	223	23,5	158	19,9	167	21,3	138	21,0	120	19,2	135	18,4	116	18,1	
350-499	133	15,1	164	17,8	176	18,5	166	17,5	158	19,9	159	20,3	115	17,5	130	20,8	146	20,0	128	20,0	
>=500	268	30,5	289	31,4	295	31,1	319	33,6	287	36,1	262	33,4	233	35,4	231	37,0	320	43,7	274	42,7	
Total respuestas	879	100	920	100	949	100	948	100	795	100	785	100	658	100	625	100	732	100	641	100	
No consta	57		47		29		28		25		36		25		28		28		19		
Total	936		967		978		976		820		821		683		653		760		660		
<b>Carga Viral*</b>																					
<50	14	1,7	223	26,2	153	17,3	350	39,1	345	45,5	382	49,9	380	59,7	359	57,3	454	63,2	421	66,2	
50-499	353	43,7	198	23,3	299	33,7	160	17,9	132	17,4	89	11,6	65	10,2	65	10,4	96	13,4	50	7,9	
500-30.000	216	26,8	210	24,7	200	22,6	181	20,2	144	19,0	151	19,7	92	14,4	89	14,2	91	12,7	66	10,4	
>30.000	224	27,8	220	25,9	234	26,4	204	22,8	137	18,1	144	18,8	100	15,7	114	18,2	77	10,7	99	15,6	
Total respuestas	807	100	851	100	886	100	895	100	758	100	766	100	637	100	627	100	718	100	636	100,0	
No consta	129		116		92		81		62		55		46		26		42		24		
Total	936		967		978		976		820		821		683		653		760		660		
<b>Test de resistencias</b>																					
Sí		152	18,2		195	20,5		193	20,4		171	21,6		189	23,8		183	27,6		216	34,4
No		682	81,8		758	79,5		752	79,6		622	78,4		604	76,2		480	72,4		412	65,6
Total respuestas		834	100		953	100		945	100		793	100		793	100		663	100		628	100
No consta		133			25			31			27			28			20			25	
Total		967			978			976			820			821			683			653	

\*Clasificación de Catz et al. del 2000 modificada



Tabla 8. Tratamiento antirretroviral, 2000-2010

	2000		2001		2002		2003		2004		2006		2007		2008		2009		2010		
Tratamiento ARV	N	%	N	%	N	%	N	%	N	%	N	%	N	%	N	%	N	%	N	%	
Sin tratamiento	208	22,2	245	25,7	223	23,1	260	27,5	187	22,9	181	22,2	113	16,7	125	19,2	126	16,6	98	14,8	
Con tratamiento	728	77,8	709	74,3	743	76,9	686	72,5	630	77,1	633	77,8	564	83,3	527	80,8	631	83,4	559	84,7	
Total respuestas	936	100	954	100	966	100	946	100	817	100	814	100	677	100	652	100	757	100	657	100	
No consta			13		12		30		3		7		6		1		3		3		
Total	936		967		978		976		820		821		683		653		760		660		
<b>Pacientes con tto ARV</b>																					
Monoterapia	1	0,1	6	0,8	8	1,1	1	0,1	11	1,7	4	0,6	8	1,4	8	1,5	12	1,9	20	3,6	
Biterapia	45	6,2	27	3,8	15	2,0	17	2,5	40	6,4	14	2,3	27	4,8	20	3,8	26	4,2	37	6,7	
Triterapia	560	76,9	563	79,4	603	81,2	582	84,8	514	81,7	542	86,1	487	86,5	444	84,4	534	86,2	448	80,7	
Más de 3 fármacos	122	16,8	113	15,9	117	15,7	86	12,5	64	10,2	69	11,0	41	7,3	54	10,3	48	7,7	50	9,0	
Total respuestas	728	100	709	100	743	100	686	100	629	100	629	100	563	100	526	100	620	100	555	100	
No consta									1		4		1		1		11		4		
Total	728		709		743		686		630		633		564		527		631		660		
<b>Pacientes sin tto ARV</b>																					
Nunca lo recibí		91	37,1		95	42,6		114	43,8		83	47,7		90	50,2		64	59,8		62	51,2
Suspendido actualmente		154	62,9		128	57,4		146	56,2		91	52,3		83	48,0		43	40,2		59	48,8
Total respuestas		245	100		223	100		260	100		174	100		173	100		107	100		121	100
No consta									13		8		6		4		10		562		
Total		245			223			260			187			181			113			125	
<b>Motivo de no haber recibido nunca tto ARV</b>																					
Criterio médico									56	83,6				62	76,5				39	75,0	
Decisión del paciente									11	16,4				19	23,5				13	25,0	
Total respuestas									67	100				81	100				52	100	
No consta									16					9					12		
Total									83					90					64		
<b>Motivo de interrupción del tto ARV</b>																					
Toxicidad									23	16,2				21	23,9				17	21,3	
Fracaso terapéutico/Resistencias									3	2,1				2	2,3				1	1,3	
Mejoría inmunológica/otro criterio médico									45	31,7				27	30,7				22	27,5	
Por decisión del paciente									71	50,0				38	43,2				40	50,0	
Total respuestas									142	100				88	100				80	100	
No consta									4					3					3		
Total									146					91					83		



Tabla 8 (continuación). Tratamiento antirretroviral, 2000-2010

	2000		2001		2002		2003		2004		2006		2007		2008		2009		2010	
Tratamientos	Nº	%	Nº	%	Nº	%	Nº	%	Nº	%	Nº	%	Nº	%	Nº	%	Nº	%	Nº	%
<b>Inhibidores de la transcriptasa inversa análogos de los nucleósidos (AN)</b>																				
Zidovudina (AZT)	250	34,3	256	36,1	271	36,5	274	39,9	253	40,2	219	34,9	139	24,6	126	23,9	100	15,8	58	10,4
Abacavir (ABC)	55	7,6	77	10,9	123	16,6	108	15,7	103	16,3	120	19,0	120	21,6	90	17,1	114	18,1	90	16,1
Didanosina (ddI)	191	26,2	231	32,6	232	31,2	187	27,3	134	21,3	103	16,3	57	10,3	47	8,9	43	6,8	23	4,1
Lamivudina (3TC)	499	68,5	462	65,2	489	65,8	510	74,3	470	74,6	430	67,9	301	53,4	250	47,4	238	37,7	165	29,5
Estavudina (d4T)	433	59,5	394	55,6	329	44,3	223	32,5	140	22,2	115	18,2	51	9,2	38	7,2	28	4,4	14	2,5
Emtricitabina (FTC)									4	0,6	73	11,6	155	27,9	191	36,2	283	44,8	316	56,6
Tenofovir (TDF)					103	13,9	152	22,2	180	28,6	216	34,2	278	50,1	280	53,1	367	58,2	367	65,7
Zalcitabina (ddC)	9	1,2	8	1,1	6	0,8	1	0,1												
<b>Inhibidores de la transcriptasa inversa no nucleósidos (NN)</b>																				
Nevirapina	126	17,3	97	13,7	112	15,1	107	15,6	72	11,4	67	10,6	45	8,1	55	10,4	72	11,4	44	7,9
Efavirenz	162	22,3	215	30,3	200	26,9	214	31,2	200	31,7	181	28,7	177	31,9	168	31,9	209	33,1	189	33,8
Etravirina														4	0,8	12	1,9	25	4,5	
<b>Inhibidores de la proteasa (IP)</b>																				
Lopinavir	22	3,0	98	13,8	167	22,5	173	25,2	156	24,8	165	26,1	143	25,8	143	27,1	152	24,1	126	22,6
Indinavir	174	23,9	96	13,5	52	7,0	22	3,2	20	3,2	9	1,4	4	0,7	1	0,2	1	0,6	3	0,5
Amprenavir	1	0,1	10	1,4	11	1,5	3	0,4	12	1,9	26	4,1	30	5,4	31	5,9	24	3,8	24	4,3
Ritonavir	100	13,7	85	12,0	85	11,4	55	8,0	18	2,9	36	5,7	21	3,8	42	8,0	39	6,2	42	7,5
Saquinavir	58	8,0	18	2,5	21	2,8	19	2,8	18	2,9	20	3,2	20	3,6	16	3,0	11	1,7	8	1,4
Nelfinavir	172	23,6	145	20,5	111	14,9	77	11,2	52	8,3	35	5,5	12	2,2	1	0,2	0	-	2	0,4
Atazanavir							8	1,2	26	4,1	63	10,0	64	11,5	55	10,4	91	14,4	64	11,5
Tipranavir									1	0,2	13	2,1	13	2,3	4	0,8	2	0,3	2	0,4
Darunavir															23	4,4	36	5,7	76	13,6
<b>Otros</b>																				
T-20 (IF)							7	1,0	14	2,2	22	3,5	15	2,7	17	3,2	0	-	3	,5
Selzentry (Inh. entrada)															6	1,1	7	1,1	7	1,3
Raltegravir (Inh. Integrasa)															18	3,4	37	5,9	54	9,7
Otros	31	4,3	20	2,8	21	2,8	0	-	21	3,3	25	4,0	24	4,3						
<b>Pacientes con tto</b>	<b>728</b>	<b>100</b>	<b>709</b>	<b>100</b>	<b>743</b>	<b>100</b>	<b>686</b>	<b>100</b>	<b>630</b>	<b>100</b>	<b>635</b>	<b>100</b>	<b>555</b>	<b>100</b>	<b>527</b>	<b>100</b>	<b>631</b>	<b>100</b>	<b>559</b>	<b>100</b>
<b>Total pacientes</b>	<b>936</b>		<b>967</b>		<b>978</b>		<b>976</b>		<b>820</b>		<b>821</b>		<b>673</b>		<b>653</b>		<b>760</b>		<b>660</b>	



Tabla 9. Profilaxis y otros tratamientos

	2000		2001		2002		2003		2004		2006		2007		2008		2009		2010	
Profilaxis <i>P. jirovecii</i>	N	%	N	%	N	%	N	%	N	%	N	%	N	%	N	%	N	%	N	%
Sí	477	55,0	436	50,1	486	51,4	451	48,8	387	48,9	414	53,2	350	54,4	300	47,47	338	46,5	305	48,2
No/no sabe	390	45,0	435	49,9	459	48,6	473	51,2	405	51,1	364	46,8	293	45,6	332	52,53	389	53,5	328	51,8
Total respuestas	867	100	871	100	945	100	924	100	792	100	778	100	643	100	632	100	727	100	633	100
No consta	69		96		33		52		28		43		40		21		33		27	
Total	936		967		978		976		820		821		683		653		760		660	
<b>Vacunas recibidas</b>																				
Tétanos	110	11,8	205	21,2	334	34,2	394	40,4	290	35,4	345	42,0	307	44,9	314	48,1	330	43,4	300	45,5
Neumococo	282	30,1	485	50,2	387	39,6	433	44,4	322	39,3	343	41,8	323	47,3	329	50,4	347	45,7	313	47,4
Hepatitis B**	61	6,5	150	15,5	173	17,7	163	16,7	123	15,0	141	17,2	142	20,8	151	23,1	195	25,7	165	31,6
Hepatitis A**	3	0,3	17	1,8	54	5,5	44	4,5	35	4,3	38	4,6	66	9,7	46	7,0	95	12,5	66	12,3
del total de pacientes	936		967		978		976		820		821		683		653		760		660	
<b>Atención psicológica</b>																				
Si			290	31,8	257	26,7	243	25,5	202	25,6	209	27,5	171	26,7	177	29,2	232	31,7	186	29,9
No/no se le indicó/no sabe			621	68,2	705	73,3	709	74,5	587	74,4	550	72,5	469	73,3	429	70,8	501	68,3	436	70,1
Total respuestas			911	100	962	100	952	100	789	100	759	100	640	100	606	100	733	100	622	100
No consta			56		16		24		31		62		43		47		27		38	
Total			967		978		976		820		821		683		653		760		660	
<b>Revisión ginecológica</b>																				
Si					83	38,2	127	51,6	97	54,8	91	47,6	67	48,9	93	55,7	83	48,5	68	45,6
No/no sabe					134	61,8	119	48,4	80	45,2	100	52,4	70	51,1	74	44,3	88	51,5	81	54,4
Total respuestas					217	100	246	100	177	100	191	100	137	100	167	100	171	100	149	100
No consta					38		36		31		46		28		19		28		23	
Total					255		282		208		237		165		186		199		172	

\*Los números pueden no coincidir con los de tablas de años anteriores porque en 2007 y 2008 se incluyeron encuestas realizadas en años anteriores, recibidas con posterioridad.

\*\*De aquellos pacientes en los que no consta que no procedía el recibir la vacuna





Tabla 10. Distribución de las enfermedades asociadas por año (2001-2010)

	2001		2002		2003		2004		2006		2007		2008		2009		2010	
	N	%	N	%	N	%	N	%	N	%	N	%	N	%	N	%	N	%
<b>Enfermedades indicativas de sida</b>																		
Tuberculosis	122	12,6	86	8,8	103	10,6	44	5,4	44	5,4	29	4,2	31	4,7	27	3,6	34	9,7
Candidiasis esofágica	47	4,9	39	4,0	46	4,7	43	5,2	34	4,1	34	5,0	26	4,0	29	3,8	15	2,3
Neumonía por <i>P. jirovecii</i>	66	6,8	50	5,1	57	5,8	38	4,6	27	3,3	21	3,1	25	3,8	13	1,7	12	1,8
Neumonía bacteriana recurrente	41	4,2	26	2,7	23	2,4	23	2,8	9	1,1	15	2,2	10	1,5	12	1,6	11	1,7
Toxoplasmosis cerebral	41	4,2	27	2,8	27	2,8	12	1,5	10	1,2	11	1,6	9	1,4	11	1,4	7	1,1
Caquexia por VIH	40	4,1	40	4,1	36	3,7	11	1,3	18	2,2	20	2,9	8	1,2	14	1,8	4	0,6
Infecciones bacterianas recurrentes							11	1,3	6	0,7	10	1,5	10	1,5	15	2,0	4	0,6
Leucoencefalopatía multifocal progresiva	14	1,4	13	1,3	12	1,2	11	1,3	8	1,0	5	0,7	6	0,9	3	0,4	3	0,5
Encefalopatía por VIH	17	1,8	14	1,4	10	1,0	10	1,2	8	1,0	6	0,9	7	1,1	5	0,7	6	0,9
Infección por Citomegalovirus	33	3,4	20	2,0	20	2,0	9	1,1	2	0,2	4	0,6	6	0,9	4	0,5	5	0,8
Sarcoma de Kaposi	22	2,3	18	1,8	14	1,4	9	1,1	2	0,2	3	0,4	6	0,9	10	1,3	5	0,8
Criptococosis extrapulmonar	6	0,6	11	1,1	5	0,5	9	1,1	5	0,6	1	0,1	2	0,3	5	0,7	0	-
Micobacterium disem. otras espec.	13	1,3	9	0,9	11	1,1	8	1,0	5	0,6	1	0,1	2	0,3	2	0,3	3	0,5
M. Avium o M. Kansaii							8	1,0	5	0,6	5	0,7	1	0,2	2	0,3	1	0,2
Linfoma no Hodgkin	16	1,7	16	1,6	17	1,7	7	0,9	2	0,2	8	1,2	8	1,2	5	0,7	9	1,4
Herpes simple mucocutáneo persistente	11	1,1	8	0,8	9	0,9	5	0,6	4	0,5	8	1,2	9	1,4	9	1,2	6	0,9
Ca. invasivo de cuello uterino (n:mujeres)	9	3,6	0	0,0	3	1,1	1	0,5	9	3,8	3	1,2	1	0,5	7	3,5	3	0,5
Otras enfermedades definitorias de sida	3	0,3	13	1,3	10	1,0	11	1,3	10	1,2	15	2,2	9	1,4	17	2,5	2	0,3
<b>Infecciones de transmisión sexual</b>																		
Sífilis	27	2,8	8	0,8	11	1,1	26	3,2	19	2,3	30	4,4	31	4,7	38	5,0	46	7,0
Gonorrea	6	0,6	1	0,1	2	0,2	4	0,5	11	1,3	5	0,9	3	0,5	7	0,9	10	1,5
Uretritis no gonocócicas							4	0,5	4	0,5	4	0,6	4	0,6	1	0,1	8	1,2
<b>Otras patologías</b>																		
Linfoma Hodgkin			4	0,4	7	0,7	6	0,7	3	0,4	0	0,0	6	0,9	7	0,9	4	0,6
Leishmaniasis visceral	24	2,5	21	2,1	16	1,6	5	0,6	9	1,1	4	0,6	6	0,9	1	0,1	5	0,8
Herpes zoster	57	5,9	39	4,0	29	3,0	22	2,7	17	2,1	24	3,5	26	4,0	18	2,4	18	2,7
Infección nosocomial	13	1,3	7	0,7	1	0,1	3	0,4	6	0,7	5	0,7	9	1,4	9	1,2	3	0,5
Neoplasias sólidas							9	1,1	18	2,2	12	1,8	7	1,1	8	1,1	15	2,3
Cardiopatía isquémica							6	0,7	6	0,7	3	0,4	9	1,4	9	1,2	8	1,2
Enfermedad cerebrovascular							4	0,5	2	0,2	5	0,7	8	1,2	2	0,3	7	1,1
Alteraciones óseas							2	0,2	4	0,5	3	0,4	3	0,5	3	0,4	4	0,6
Lipodistrofia facial (sin información en ≈ 68% de los pacientes)							158	19,3	123	15,0	97	14,2	102	15,6	124	16,3	97	14,7
Lipodistrofia facial (en pacientes con lipodistrofia)							125	79,1	109	88,6	87	89,7	90	88,2	102	82,3	89	91,8
<b>Hepatitis víricas</b>																		
IgG VHA positivo (sin información en 73% de los pacientes)							179	21,8	234	29,6	182	26,6	176	27,0	213	28,0	236	35,8
HbsAg positivo (sin información en 16% de los pacientes)							33	4,0	39	4,8	39	5,7	36	5,5	34	4,5	25	3,8
Ac anti Hbc positivo (sin información en 16% de los pacientes)							407	49,6	407	49,6	315	46,1	278	42,6	304	40,0	298	45,2
Ac anti Hbs positivo (sin información en ≈ 21% de los pacientes)							275	33,5	295	35,9	253	37,0	210	32,2	268	35,3	238	36,1
Ac antiHVC positivo (sin información en el 1,5% de los pacientes)							468	57,1	480	58,5	363	53,1	332	50,8	370	48,7	311	47,1
PCR VHC positiva en AcVHC+ (sin información 11%)							295	63,0	341	71,0	277	76,3	245	73,8	264	71,4	230	74,0
Hepatopatía crónica por VHC (sin información 9%)							297	63,5	315	65,6	255	70,2	220	66,3	236	63,8	212	68,2
Cirrosis hepática en AcVHC+ (sin información 11%)							58	12,4	70	14,6	61	16,8	62	18,7	45	12,2	54	17,4

\* los porcentajes son para el ultimo año



Tabla 11. Pacientes diagnosticados de VIH el mismo año de la encuesta (Nuevos diagnósticos)

	2000		2001		2002		2003		2004		2006		2007		2008		2009		2010	
	N	%	N	%	N	%	N	%	N	%	N	%	N	%	N	%	N	%	N	%
N total	936		967		978		976		820		821		683		653		760		660	
N nuevos diagnósticos	91	9,7	91	9,4	98	10,0	87	8,9	59	7,2	47	5,7	38	5,6	33	5,1	35	4,7	35	5,3
<b>Sexo y edad</b>																				
Hombre	63	70,0	67	73,6	64	66,7	51	63,0	44	77,2	31	67,4	31	81,6	20	60,6	29	85,3	27	81,8
Mujer	27	30,0	24	26,4	32	33,3	30	37,0	13	22,8	15	32,6	7	18,4	13	39,4	5	14,7	6	18,2
Total respuestas	90	100	91	100	96	100	81	100	57	100	46	100	38	100	33	100	35	100	33	100
No consta	1		0		2		6		2		1		0		0		1		2	
Total	91		91		98		87		59		47		38		33		35		35	
Razón hombre/mujer	2,3		2,8		2		1,7		3,4		2,1		4,4		1,5		5,8		4,5	
Edad media (DE)	37,4(10,8)		38,4(11,6)		38,7(10,8)		36,9(9,9)		40,2(10,9)		38,8(10,4)		40,0(11,3)		37,9(13,4)		36,6(12,4)		39,0(15,4)	
<b>Nivel de Estudios</b>																				
No sabe leer ni escribir			2	2,4	3	3,1	7	8,9	2	3,6	1	2,2	1	2,7	1	3,1	3	9,1	2	5,9
Nivel enseñanza primaria			43	51,8	49	51,0	35	44,3	25	44,6	28	60,9	23	62,2	19	59,4	12	36,4	17	50,0
Nivel enseñanza secundaria			23	27,7	32	33,3	30	38,0	22	39,3	15	32,6	7	18,9	8	25,0	9	27,3	10	29,4
Universitario			15	18,1	12	12,5	7	8,9	7	12,5	2	4,3	6	16,2	4	12,5	9	27,3	5	14,7
Total respuestas			83	100	96	100	79	100	56	100	46	100	37	100	32	100	33	100	34	100
No consta			8		2		8		3		1		1		1		2		1	
Total			91		98		87		59		47		38		33		35		35	
<b>Situación Social</b>																				
Vive con familia	65	79,3	72	84,7	61	74,4	64	76,2	39	66,1	40	85,1	19	51,3	29	87,9	27	77,1	30	85,7
Vive solo	9	11,0	10	11,8	13	15,9	12	14,3	16	27,1	5	10,6	13	35,1	3	9,09	5	14,3	3	8,6
Establecimiento colectivo	7	8,5	3	3,5	3	3,7	3	3,6	1	1,7	0	0	4	10,8	1	3,03	2	5,7	1	2,9
Instituciones penitenciarias	1	1,2	0	0	1	1,2	2	2,4	0	0	2	4,3	0	0	0	0	0	0	1	2,9
Sin domicilio	0	0	0	0	4	4,9	3	3,6	3	5,1	0	0	1	2,7	0	0	1	2,9	0	0
Total respuestas	82	100	85	100	82	100	84	100	59	100	47	100	37	100	33	100	35	100	35	100
No consta	9		6		16		3		0		0		1		0		0		0	
Total	91		91		98		87		59		47		38		33		35		35	
<b>Situación Laboral</b>																				
Trabajador activo o incapacidad laboral	41	50	53	61,6	51	52,6	46	54,8	35	60,3	29	61,7	23	62,2	16	48,5	18	52,9	19	54,3
Sin trabajo	34	41,5	19	22,1	28	28,9	23	27,4	15	25,9	13	27,7	11	29,7	10	30,3	9	26,5	4	11,4
Pensionista/jubilado	3	3,7	9	10,5	7	7,2	4	4,8	2	3,4	2	4,3	3	8,1	3	9,1	4	11,8	5	14,3
Estudiante, < 16 años o ama de casa	4	4,9	5	5,8	8	8,2	7	8,3	5	8,6	2	4,3	0	0	2	6,1	3	8,8	5	14,3
Otros	0	0	0	0	3	3,1	4	4,8	1	1,7	1	2,1	0	0	2	6,1	0	0	2	5,7
Total respuestas	82	100	86	100	97	100	84	100	58	100	47	100	37	100	33	100	34	100	35	100
No consta	9		5		1		3		1		0		1		0		1		0	
Total	91		91		98		87		59		47		38		33		35		35	



Tabla 11 (cont). Pacientes diagnosticados de VIH el mismo año de la encuesta (Nuevos diagnósticos)

	2000		2001		2002		2003		2004		2006		2007		2008		2009		2010											
	N	%	N	%	N	%	N	%	N	%	N	%	N	%	N	%	N	%	N	%										
<b>Región de Origen</b>																														
España		77	84,6		82	83,7		62	71,3		42	71,2		35	74,5		23	60,5		22	66,7		26	74,3		24	68,6			
Otros países		14	15,4		16	16,3		25	28,7		17	28,8		12	25,5		15	39,5		11	33,3		9	25,7		11	31,4			
Total		91	100		98	100		87	100		59	100		47	100		38	100		33	100		35	100		35	100			
América Latina		6	42,9		9	56,3		10	40,0		4	23,5		6	50,0		5	33,3		1	9,1		6	66,7		5	45,5			
Europa del este		1	7,1		1	6,3		3	12,0		3	17,6		2	16,7		1	6,7		3	27,3		0	0		2	18,9			
Europa occidental		2	14,3		0	0		2	8,0		2	11,8		1	8,3		2	13,3		1	9,1		0	0		1	9,2			
África subsahariana		4	28,6		5	31,3		7	28,0		7	41,2		2	16,7		7	46,7		6	54,5		1	11,1		3	27,3			
Norte de África		0	0		0	0		2	8,0		1	5,9		0	0		0	0		0	0		2	22,2		0	0			
Otros		1	7,1		1	6,3		1	4,0		0	0		1	8,3		0	0		0	0		0	0		0	0			
Total otros países		14	100		16	100		25	100		17	100		12	100		15	100		11	100		9	100		11	100			
<b>Categoría de Transmisión</b>																														
Drogas vía parenteral		31	34,1		20	22,0		23	23,5		20	23,0		9	15,3		10	21,3		5	13,2		3	9,1		2	5,7		3	8,6
Prácticas heterosexuales		32	35,2		41	45,1		45	45,9		40	46,0		33	55,9		24	51,1		22	57,9		17	51,5		13	37,1		15	42,9
Prácticas homo/bisexuales		19	20,9		21	23,1		25	25,5		15	17,2		14	23,7		12	25,5		10	26,3		10	30,3		14	40,0		12	34,3
Transmisión vertical		1	1,1		1	1,1		0	0		3	3,4		1	1,7		0	0		0	0		0	0		0	0		1	2,9
Hemoderivados/transfusiones		0	0		2	2,2		0	0		1	1,1		0	0		0	0		0	0		0	0		1	2,9		0	0
Otras/desconocido		8	8,8		6	6,6		5	5,1		8	9,2		2	3,4		1	2,1		1	2,6		3	9,1		5	14,3		4	11,4
Total		91	100		91	100		98	100		87	100		59	100		47	100		38	100		33	100		35	100		35	100



Tabla 11 (Cont.) Pacientes diagnosticados de VIH el mismo año de la encuesta (Nuevos diagnósticos)

	2001		2002		2003		2004		2006		2007		2008		2009		2010	
<b>Convivencia con pareja sexual</b>	<b>N</b>	<b>%</b>	<b>N</b>	<b>%</b>	<b>N</b>	<b>%</b>	<b>N</b>	<b>%</b>	<b>N</b>	<b>%</b>	<b>N</b>	<b>%</b>	<b>N</b>	<b>%</b>	<b>N</b>	<b>%</b>	<b>N</b>	<b>%</b>
Sí	47	56,6	26	34,7	35	41,2	19	33,9	23	51,1	14	38,9	13	44,8	14	42,4	13	44,8
No	35	42,2	49	65,3	46	54,1	37	66,1	22	48,9	22	61,1	16	55,2	18	54,5	15	51,7
Paciente pediátrico	1	1,2	0	0	4	4,7	0	0	0	0	0	0	-	-	1	3	1	3,4
Total respuestas	83	100	75	100	85	100	56	100	45	100	36	100	29	100	33	100	29	100
No consta	8		23		2		3		2		2		4		2		6	
Total	91		98		87		59		47		38		33		35		35	
<b>Relaciones sexuales últimos doce meses</b>																		
Sí			66	71,7	56	76,7	30	61,2	34	81,0	26	78,8	24	77,4	25	80,6	23	74,2
No			26	28,3	16	21,9	19	38,8	8	19,0	7	21,2	7	22,6	5	16,1	8	25,8
Paciente pediátrico			0	0	1	1,4	0	0	0	0	0	0	-	-	1	3,2	1	3,1
Total respuestas			92	100	73	100	49	100	42	100	33	100	31	100	31	100	32	100
No consta			6		14		10		5		5		2		4		3	
Total			98		87		59		47		38		33		35		35	
<b>Uso de preservativo en la última relación, entre quienes tuvieron relaciones en los últimos doce meses</b>																		
Sí			29	45,3	21	38,9	14	48,3	16	48,5	4	15,4	8	34,8	13	56,5	6	28,6
No			35	54,7	33	61,1	15	51,7	17	51,5	22	84,6	15	65,2	10	43,5	15	71,4
Total respuestas			64	100	54	100	29	100	33	100	26	100	23	100	23	100	21	100
No consta			2		2		1		1		0		1		2		2	
Total			66		56		30		34		26		24		25		23	
<b>Inyección de droga en el último mes, entre los UDIs</b>																		
Sí	3	15,8	5	22,7	7	36,8	3	37,5	2	20,0	1	20,0	2	66,7	0	0	0	0
No	16	84,2	17	77,3	12	63,2	5	62,5	8	80,0	4	80,0	1	33,3	2	100	3	100
Total respuestas	19	100	22	100	19	100	8	100	10	100	5	100	3	100	2	100	3	100
No consta	1		1		1		1		0		0		0		0		0	
Total	20		23		20		9		10		5		3		2		3	
<b>Tratamiento con metadona en el último mes, entre los UDIs</b>																		
Sí	4	44,4	6	33,3	5	26,3	4	50,0	4	50,0	1	25,0	1	33,3	2	100	0	0
No	5	55,6	12	66,7	14	73,7	4	50,0	4	50,0	3	75,0	2	66,7	0	0	3	100
Total respuestas	9	100	18	100	19	100	8	100	8	100	4	100	3	100	2	100	3	100
No consta	11		5		1		1		2		1		0		0		0	
Total	20		23		20		9		10		5		3		2		3	



Tabla 11 (Cont.) Pacientes diagnosticados de VIH el mismo año de la encuesta (Nuevos diagnósticos)

	2000		2001		2002		2003		2004		2006		2007		2008		2009		2010	
Área de Atención	N	%	N	%	N	%	N	%	N	%	N	%	N	%	N	%	N	%	N	%
Hospitalización	49	53,8	41	45,1	41	42,7	40	46,0	20	33,9	27	57,4	25	65,8	17	51,5	15	42,9	13	37,1
Ambulatoria	42	46,2	50	54,9	55	57,3	47	54,0	39	66,1	20	42,6	13	34,2	16	48,5	20	57,1	22	62,9
Total respuestas	91	100	91	100	96	100	87	100	59	100	47	100	38	100	33	100	35	100	35	100
No consta	0		0		2		0		0		0		0		0		0		0	
Total	91		91		98		87		59		47		100		33		35		35	
<b>Estadio Actual</b>																				
A	20	22,7	25	28,1	26	27,4	35	41,7	20	33,9	14	29,8	8	21,1	14	43,8	17	51,5	18	51,4
B	7	8,0	12	13,5	10	10,5	6	7,1	12	20,3	5	10,6	7	18,4	2	6,3	2	6,1	5	14,3
C	61	69,3	52	58,4	59	62,1	43	51,2	27	45,8	28	59,6	23	60,5	16	50,0	14	42,4	12	34,3
Total respuestas	88	100	89	100	95	100	84	100	59	100	47	100	38	100	32	100	33	100	35	100
No consta	3		2		3		3		0		0		0		1		2		0	
Total	91		91		98		87		59		47		38		33		35		35	
<b>Número de CD4</b>																				
< 200	48	59,3	43	53,1	50	55,6	40	50,0	21	41,2	24	58,5	23	69,7	14	56,0	23	65,7	14	48,3
200- 349	11	13,6	14	17,3	19	21,1	14	17,5	11	21,6	7	17,1	7	21,2	5	20,0	5	14,3	8	27,6
350-499	4	4,94	13	16	8	8,9	14	17,5	10	19,6	3	7,32	1	3,03	3	12,0	5	14,3	4	13,8
>= 500	18	22,2	11	13,6	13	14,4	12	15	9	17,6	7	17,1	2	6,1	3	12,0	2	5,7	3	10,3
Total respuestas	81	100	81	100	90	100	80	100	51	100	41	100	33	100	25	100	35	100	29	100
No consta	10		10		8		7		8		6		5		8		0		6	
Total	91		91		98		87		59		47		38		33		35		35	
<b>Carga Viral</b>																				
<50	1	1,4	5	6,9	5	6,2	8	11,9	14	30,4	3	8,1	1	3,4	3	13,0	0	0	3	10,3
50-499	17	24,6	19	26,4	17	21,0	12	17,9	3	6,5	1	2,7	1	3,4	3	13,0	2	8,7	3	10,3
500-30.000	9	13,0	9	12,5	20	24,7	16	23,9	8	17,4	7	18,9	6	20,7	5	21,7	9	39,1	5	17,2
>=30.000	42	60,9	39	54,2	39	48,1	31	46,3	21	45,7	26	70,3	21	72,4	12	52,2	12	52,2	18	62,1
Total respuestas	69	100	72	100	81	100	67	100	46	100	37	100	29	100	23	100	23	100	29	100
No consta	22		19		17		20		13		10		9		10		12		6	
Total	91		91		98		87		59		47		38		33		35		35	
<b>Test de Resistencias</b>																				
Sí		5	6,3	13	13,8	8	9,5	4	7,0	7	15,9	11	29,7	11	36,7	16	48,5	22	71,0	
No		75	93,8	81	86,2	76	90,5	53	93,0	37	84,1	26	70,3	19	63,3	17	51,5	9	29,0	
Total respuestas		80	100	94	100	84	100	57	100	44	100	37	100	30	100	33	100	31	100	
No consta		11		4		3		2		3		1		3		2		4		
Total		91		98		87		59		47		38		33		35		35		



Tabla 11 (Cont.) Pacientes diagnosticados de VIH el mismo año de la encuesta (Nuevos diagnósticos)

	2000		2001		2002		2003		2004		2006		2007		2008		2009		2010	
Trat. Antirretroviral	N	%	N	%	N	%	N	%	N	%	N	%	N	%	N	%	N	%	N	%
Sin tratamiento	38	41,8	33	37,5	31	34,1	36	43,4	28	47,5	23	50,0	14	36,8	14	42,4	18	52,9	15	42,9
Con tratamiento	53	58,2	55	62,5	60	65,9	47	56,6	31	52,5	23	50,0	24	63,2	19	57,6	16	47,1	20	57,1
Total respuestas	91	100	88	100	91	100	83	100	59	100	46	100	38	100	33		34	100	35	100
No consta			3		7		4		0		1		0		0		1		0	
Total			91		98		87		59		47		38		33		35		35	
<b>Tipo de tratamiento</b>																				
Monoterapia	0	0	2	3,6	2	3,3	0	0	0	0	0	0	1	8,3	0	0	0	0	1	5,0
Biterapia	0	0	1	1,8	1	1,7	1	2,1	1	3,2	0	0	2	8,3	1	5,3	0	0	2	10,0
Triterapia	50	94,3	50	90,9	49	81,7	41	87,2	28	90,3	22	95,6	19	79,2	17	89,5	15	93,8	17	85,0
Más de 3 fármacos	3	5,7	2	3,6	8	13,3	5	10,6	2	6,5	1	4,4	1	4,2	1	5,3	1	6,3	0	0
Total	53	100	55	100	60	100	47	100	31	100	23	100	23	100	19	100	16	100	20	100
<b>Combinaciones mas frecuentes</b>																				
2AN 1NN	25	47,2	24	43,6	22	36,7	22	46,8	19	61,3	8	34,8	8	34,8	13	68,4	10	62,5	9	25,7
2AN 1IP	21	39,6	20	36,4	23	38,3	16	34,0	8	25,8	11	47,8	8	34,8	4	21,1	5	31,3	5	14,3
2AN 2IP	3	5,7	2	3,6	7	11,7	4	8,5	1	3,2	1	4,3	1	4,3	0	0	1	6,2	0	0
3AN	1	1,9	6	10,9	3	5,0	3	6,4	1	3,2	0	0	1	4,3	0	0	0	0	0	0
Otros	3	5,7	3	5,5	5	8,3	2	4,3	2	6,5	3	13,0	5	21,7	2	10,5	0	0	6	17,1
Total	53	100	55	100	60	100	47	100	31	100	23	100	23	100	19	100	16	100	20	100



Tabla 12. Pacientes inmigrantes (2001– 2010)

	2001		2002		2003		2004		2006		2007		2008		2009		2010	
	N	%	N	%	N	%	N	%	N	%	N	%	N	%	N	%	N	%
N total	967		978		976		820		821		683		653		760		660	
N inmigrantes	40	4,1	60	6,1	78	8,0	62	7,6	67	8,2	81	11,9	63	9,6	98	12,9	91	13,8
<b>Sexo y edad</b>																		
Hombre	27	67,5	37	64,9	51	68,0	34	59,6	39	61,9	58	73,4	38	61,3	64	67,4	54	60,7
Mujer	13	32,5	20	35,1	24	32,0	23	40,4	24	38,1	21	26,6	24	38,7	31	32,6	35	39,3
Total Respuestas	40	100	57	100	75	100	57	100	63	100	79	100	62	100	95	100	89	100
No consta	0		3		3		5		4		2		1		3		2	
Total	40		60		78		62		67		81		63		98		91	
Razón Hombre/mujer	2,1		1,8		2,1		1,5		1,6		2,7		1,6		2,1		1,5	
Edad Media (DE)	33,5 (6,9)		36,4 (8,6)		36,7 (10,3)		37,6 (8,6)		37,2 (8,6)		37,7 (9,0)		35,6 (9,1)		37,8 (9,9)		37,8 (11,2)	
<b>Nivel de Estudios</b>																		
No sabe leer ni escribir	1	2,6	5	8,3	6	7,9	4	6,8	5	7,5	5	6,3	1	1,7	4	4,3	7	7,9
Nivel enseñanza primaria	20	52,6	23	38,3	25	32,9	25	42,4	27	41,0	46	58,2	26	43,3	40	42,6	49	55,1
Nivel enseñanza secundaria	7	18,4	17	28,3	33	43,4	22	37,3	20	30,3	17	21,5	21	35,0	36	38,3	21	23,6
Universitario	10	26,3	15	25,0	12	15,8	8	13,6	14	21,2	11	13,9	12	20,0	14	14,9	12	13,5
Total Respuestas	38	100	60	100	76	100	59	100	66	100	79	100	60	100	94	100	89	100
No consta	2		0		2		3		1		2		3		4		2	
Total	40		60		78		62		67		81		63		98		91	
<b>Situación Social</b>																		
Vive con familia	26	68,4	39	68,4	50	64,9	51	82,3	46	68,6	48	60,0	53	85,4	71	74,0	70	76,9
Vive solo	6	15,8	13	22,8	14	18,2	10	16,1	16	23,9	21	26,3	4	6,5	15	15,6	12	13,2
Establecimiento colectivo	6	15,8	2	3,5	6	7,8	1	1,6	2	3,0	7	8,7	4	6,5	9	9,4	7	7,7
Instituciones penitenciarias	0	0	1	1,8	3	3,9	0	0	2	3,0	0	0	1	1,6	1	1,0	0	0
Sin domicilio	0	0	2	3,5	4	5,2	0	0	1	1,5	4	5,0	0	0	0	0	2	2,2
Total Respuestas	38	100	57	100	77	100	62	100	67	100	80	100	62	100	96	100	91	100
No consta	2		3		1		0		0		1		1		2		0	
Total	40		60		78		62		67		81		63		98		91	
<b>Situación Laboral</b>																		
Sin trabajo actualmente	14	35,9	15	25,0	22	29,3	16	26,7	16	24,3	17	21,2	16	25,4	28	29,5	30	33,0
Trabajador activo/incapacidad labor	21	53,8	36	60,0	38	50,7	36	60	40	60,6	56	70,0	37	58,7	58	61,1	50	54,9
Pensionista/jubilado	1	2,6	4	6,7	4	5,3	1	1,7	4	6,0	2	2,5	2	3,2	3	3,2	3	3,3
Estudiante, <16 ó ama de casa	3	7,7	3	5,0	6	8,0	5	8,3	4	6,0	5	6,3	3	4,8	4	4,2	5	5,5
Otros	0	0	2	3,3	5	6,7	2	3,3	2	3,0	0	0	5	8	2	2,1	3	3,3
Total Respuestas	39	100	60	100	75	100	60	100	66	100	80	100	63	100	95	100	91	100
No consta	1		0		3		2		1		1		0		3		0	
Total	40		60		78		62		67		81		63		98		91	
<b>Origen</b>																		
América Latina	17	42,5	32	53,3	33	42,3	20	32,3	28	41,7	28	34,6	27	42,9	49	50,0	40	44,0
Europa del este	2	5,0	2	3,3	7	9	6	9,7	7	10,4	4	4,9	8	12,7	5	5,1	7	7,7
Europa occidental	10	25,0	12	20	13	16,7	13	21	13	19,4	16	19,8	7	11,1	13	13,3	14	15,4
África subsahariana	8	20,0	10	16,7	18	23,1	21	33,9	12	17,9	23	28,4	20	31,7	27	27,6	25	27,5
Norte de África	2	5,0	2	3,3	3	3,8	2	3,2	5	7,4	6	7,4	0	0	3	3,1	3	3,3
Otros	1	2,5	2	3,3	4	5,1	0	0	2	2,9	4	4,9	1	1,59	1	1,0	2	2,2
Total	40	100	60	100	78	100	62	100	67	100	81	100	63	100	98	100	91	100
<b>Categoría de Transmisión</b>																		
Drogas vía parenteral	10	25,0	12	20,0	13	16,7	8	12,9	9	13,4	10	12,3	5	7,9	6	6,1	5	5,5
Prácticas heterosexuales	15	37,5	25	41,7	37	47,4	34	54,8	38	56,7	38	46,9	35	55,6	52	53,1	51	56,0
Prácticas homo/bisexuales	14	35,0	20	33,3	13	16,7	15	24,2	16	23,8	28	34,5	17	27,0	34	34,7	26	28,6
Transmisión vertical	0	0	0	0	0	0	0	0	0	0	1	1,2	1	1,6	1	1,0	1	1,1
Hemoderivados/trfusiones	0	0	1	1,7	3	3,8	1	1,6	1	1,4	1	1,2	0	0	2	2,0	1	1,1
Otras/desconocido	1	2,5	2	3,3	12	15,4	4	6,5	3	4,4	3	3,7	5	7,9	3	3,1	7	7,7
Total	40	100	60	100	78	100	62	100	67	100	81	100	63	100	98	100	91	100



Tabla 12 (Cont.) Pacientes inmigrantes (2001 – 2010)

	2001		2002		2003		2004		2006		2007		2008		2009		2010	
Convivencia con pareja sexual	N	%	N	%	N	%	N	%	N	%	N	%	N	%	N	%	N	%
Sí	22	61,1	17	36,2	32	42,1	32	53,3	31	50,0	27	36,5	32	55,2	46	50,0	46	57,5
No	14	38,9	30	63,8	41	53,9	28	46,7	31	50,0	46	62,1	26	44,8	44	47,8	33	41,3
Paciente pediátrico	0	0	0	0	3	3,9	0	0	0	0	1	1,3	0	0,0	2	2,2	1	1,3
Total respuestas	36	100	47	100	76	100	60	100	62	100	74	100	58	100	92	100	80	100
No consta	4		13		2		2		2		7		5		6		11	
Total	40		60		78		62		67		81		63		98		91	
<b>Relaciones Sexuales últimos 12 meses</b>																		
Sí		43	75,4		45	65,2		47	81,0		45	76,3		54	74,0		45	76,3
No		14	24,6		23	33,3		11	19,0		14	23,7		19	26,0		14	23,7
Paciente pediátrico, no procede		0	0		1	1,4		0	0		0	0		0	0		2	2,5
Total respuestas		57	100		69	100		58	100		59	100		73	100		59	102
No consta		3			9			4			8			4			17	
Total		60			78			62			81			63			98	
<b>Uso de preservativo en la última relación sexual, si tuvieron relaciones en los últimos 12 meses</b>																		
Sí		31	73,8		27	64,3		30	63,8		32	71,1		29	54,7		25	58,1
No		11	26,2		15	35,7		17	36,2		13	28,9		24	45,3		18	41,9
Total respuestas		42	100		42	100		47	100		45	100		53	100		43	100
No consta		1			3			0			0			1			2	
Total		43			45			47			45			54			43	





Tabla 12 (Cont.) Pacientes inmigrantes (2001 – 2010)

	2001		2002		2003		2004		2006		2007		2008		2009		2010	
<b>Área de Atención</b>	<b>N</b>	<b>%</b>	<b>N</b>	<b>%</b>	<b>N</b>	<b>%</b>	<b>N</b>	<b>%</b>	<b>N</b>	<b>%</b>	<b>N</b>	<b>%</b>	<b>N</b>	<b>%</b>	<b>N</b>	<b>%</b>	<b>N</b>	<b>%</b>
Hospitalización	9	22,5	16	26,7	21	26,9	8	13,1	17	25,4	26	32,1	11	17,5	17	17,3	16	17,6
Ambulatoria	31	77,5	44	73,3	57	73,1	53	86,9	50	74,6	55	67,9	52	82,5	81	82,7	74	81,3
Total respuestas	40	100	60	100	78	100	61	100	67	100	81	100	63	100	98	100	90	100
No consta	0		0		0		1		0		0		0		0		1	
Total	40		60		78		62		67		81		63		100		91	
<b>Estadio Actual</b>																		
A (Asintomático)	20	50,0	23	39,0	29	38,7	29	49,2	32	49,2	25	32,5	43	69,4	41	44,6	42	46,2
B (Sintomático)	4	10,0	7	11,9	7	9,3	13	22,0	11	16,9	12	15,6	4	6,45	13	14,1	13	14,3
C (sida)	16	40,0	29	49,2	39	52,0	17	28,8	22	33,8	40	51,9	15	24,2	38	41,3	36	39,6
Total respuestas	40	100	59	100	75	100	59	100	65	100	77	100	62	100	92	100	91	100
No consta	0		1		3		3		2		4		1		6		0	
Total	40		60		78		62		67		81		63		98		91	
<b>Número de CD4</b>																		
<200	8	22,9	18	31,6	28	36,8	16	27,1	13	20,0	30	39,0	10	16,7	28	28,6	23	25,8
200- 349	8	22,9	8	14,0	15	19,7	9	15,3	11	16,9	9	11,7	17	28,3	14	14,3	12	13,5
350-499	7	20,0	12	21,1	10	13,2	13	22,0	19	29,2	20	26,0	11	18,3	25	25,5	20	22,5
>=500	12	34,3	19	33,3	23	30,3	21	35,6	22	33,8	18	23,4	22	36,7	31	31,6	34	38,2
Total respuestas	35	100	57	100	76	100	59	100	65	100	77	100	60	100	98	100	89	100
No consta	5		3		2		3		2		4		3		0		2	
Total	40		60		78		62		67		81		63		98		91	
<b>Carga Viral</b>																		
<50	10	30,3	5	9,4	21	32,3	29	51,8	26	43,3	29	40,3	28	49,1	53	60,2	56	62,9
50-499	5	15,2	19	35,8	8	12,3	5	8,9	11	18,3	9	12,5	4	7,0	15	17,0	9	10,1
500-30.000	8	24,2	10	18,9	16	24,6	10	17,9	13	21,7	15	20,8	10	17,5	10	11,4	10	11,2
>=30.000	10	30,3	19	35,8	20	30,8	12	21,4	10	16,7	19	26,4	15	26,3	10	11,4	14	15,7
Total respuestas	33	100	53	100	65	100	56	100	60	100	72	100	57	100	88	100	89	100
No consta	7		7		13		6		4		9		6		10		2	
Total	40		60		78		62		67		81		63		98		91	
<b>Tratamiento Antirretroviral</b>																		
Sin tratamiento	10	25,6	14	24,6	24	33,3	22	35,5	21	31,3	17	21,3	17	27,0	19	19,6	13	14,4
Con tratamiento	29	74,4	43	75,4	48	66,7	40	64,5	46	68,7	63	78,7	46	73,0	78	80,4	77	85,6
Total respuestas	39	100	57	100	72	100	62	100	67	100	80	100	63	100	97	100	90	100
No consta	1		3		6		0		0		1		0		1		1	
Total	40		60		78		62		67		81		63		98		91	
<b>Tipo de Tratamiento</b>																		
Monoterapia	2	6,9	0	0	0	0	2	5,0	0	0	0	0	2	4,35	3	3,8	0	0
Biterapia	1	3,4	1	2,3	0	0	3	7,5	0	0	3	4,8	1	2,17	2	2,6	3	3,9
Triterapia	25	86,2	37	86,0	41	85,4	29	72,5	45	97,8	56	88,9	39	84,8	65	83,3	65	84,4
Más de 3 fármacos	1	3,4	5	11,6	7	14,6	6	15,0	1	2,2	4	6,3	4	8,7	4	5,1	9	11,7
Desconocido															4	5,1	0	0
Total	29	100	43	100	48	100	40	100	46	100	63	100	46	100	78	100	77	100
<b>Combinaciones más relevantes</b>																		
2AN 1NN	13	44,8	20	46,5	27	56,3	16	40,0	28	60,9	28	44,4	20	43,5	44	56,4	34	44,2
2AN 1IP	9	31,0	8	18,6	8	16,7	5	12,5	13	28,3	20	31,7	13	28,3	18	23,1	21	27,3
2AN 2IP	1	3,4	3	7,0	3	6,3	0	0,0	1	2,2	4	6,3	1	2,2	2	2,6	4	5,19
3AN	1	3,4	9	20,9	6	12,5	8	20,0	3	6,5	6	9,5	4	8,7	0	0,0	1	1,3
Otros	5	17,2	3	7,0	4	8,3	11	27,5	1	2,2	5	7,9	8	17,4	10	12,8	16	20,8
Desconocido															4	5,1	1	1,3
Total	29	100	43	100	48	100	40	100	46	100	63	100	46	100	78	100	77	100