



## **VIGILANCIA EPIDEMIOLÓGICA DEL VIH EN ESPAÑA**

### **VALORACIÓN DE LOS NUEVOS DIAGNÓSTICOS DE VIH EN ESPAÑA A PARTIR DE LOS SISTEMAS DE NOTIFICACIÓN DE CASOS DE LAS CCAA PERIODO 2003-2008**

ACTUALIZACIÓN 30 de junio de 2009

SISTEMAS DE INFORMACIÓN SOBRE NUEVOS DIAGNÓSTICOS DE VIH AUTONÓMICOS  
CENTRO NACIONAL DE EPIDEMIOLOGÍA

**Contenidos.....4**

- Metodología
- Resultados
- Resumen y Conclusiones

**Tablas.....10**

- Tabla 1: Número de nuevos diagnósticos de VIH por CCAA de notificación y año de diagnóstico. Datos de 12 CCAA. Años 2003-2008. Datos no corregidos por retraso en la notificación.
- Tabla 2: Nuevos diagnósticos de infección por el VIH: número de casos y tasa por millón de habitantes. Datos de 12 CCAA. Período 2003-2008. Datos no corregidos por retraso en la notificación.
- Tabla 3: Distribución de nuevos diagnósticos de VIH por CCAA de notificación y categoría de transmisión. Datos de 12 CCAA. Año 2008. Datos no corregidos por retraso en la notificación.
- Tabla 4: Distribución de nuevos diagnósticos de VIH por sexo y zona de origen. Datos de 12 CCAA. Año 2008.
- Tabla 5: Distribución de nuevos diagnósticos de VIH por zona geográfica de origen y categoría de transmisión. Datos de 12 CCAA. Año 2008.
- Tabla 6: Distribución de nuevos diagnósticos de VIH por categoría de transmisión y zona geográfica de origen. Datos de 12 CCAA. Año 2008.
- Tabla 7: Distribución de nuevos diagnósticos de VIH por año de diagnóstico y sexo. Datos no corregidos por retraso en la notificación. Datos de 9 CCAA. Período 2004-2008.
- Tabla 8: Distribución de nuevos diagnósticos de VIH por año de diagnóstico y grupo de edad. Datos no corregidos por retraso en la notificación. Datos de 9 CCAA. Período 2004-2008.
- Tabla 9: Distribución de nuevos diagnósticos de VIH por año de diagnóstico y categoría de transmisión. Datos no corregidos por retraso en la notificación. Datos de 9 CCAA. Período 2004-2008.
- Tabla 10: Distribución de nuevos diagnósticos de VIH por año de diagnóstico, categoría de transmisión y sexo. Datos no corregidos por retraso en la notificación. Datos de 9 CCAA. Período 2004-2008.
- Tabla 11: Distribución de nuevos diagnósticos de VIH por año y zona geográfica de origen. Datos no corregidos por retraso en la notificación. Datos de 9 CCAA. Período 2004-2008.

**Figuras.....17**

- Figura 1. Nuevos diagnósticos de VIH. Distribución por edad y sexo. España. Datos de 12 CCAA. Año 2008.
- Figura 2. Nuevos diagnósticos de VIH. Categoría de transmisión. España. Datos de 12 CCAA. Año 2008.

- Figura 3. Nuevos diagnósticos de VIH. Categoría de transmisión y sexo. España. Datos de 12 CCAA. Año 2008.
- Figura 4. Nuevos diagnósticos de VIH. Zona de origen. España. Datos de 12 CCAA. Año 2008.
- Figura 5. Nuevos diagnósticos de VIH en inmigrantes. Distribución por categorías de transmisión según origen. España. Datos de 12 CCAA. Año 2008.
- Figura 6. Nuevos diagnósticos de VIH en inmigrantes. Distribución por origen según categoría de transmisión. España. Datos de 12 CCAA. Año 2008.
- Figura 7. Nuevos diagnósticos de VIH. Diagnóstico tardío. España. Datos de 12 CCAA. Año 2008.
- Figura 8. Nuevos diagnósticos de VIH. Diagnóstico tardío según el origen. España. Datos de 12 CCAA. Año 2008.
- Figura 9. Nuevos diagnósticos de VIH. Diagnóstico tardío según el sexo. España. Datos de 12 CCAA. Año 2008.
- Figura 10. Nuevos diagnósticos de VIH. Diagnóstico tardío según categoría de transmisión. España. Datos de 12 CCAA. Año 2008.
- Figura 11. Nuevos diagnósticos de VIH. Distribución por año de diagnóstico y sexo. España. Datos de 9 CCAA. Período 2004-2008.
- Figura 12. Nuevos diagnósticos de VIH anuales por Categoría de transmisión. España. Datos de 9 CCAA. Período 2004-2008.
- Figura 13. Nuevos diagnósticos de VIH anuales por categoría de transmisión y sexo. España. Datos de 9 CCAA. Período 2004-2008.
- Figura 14. Número y porcentaje de nuevos diagnósticos de VIH en España en personas de otros países de origen. Datos de 9 CCAA. Período 2004-2008.
- Figura 15. Nuevos diagnósticos de VIH anuales por categoría de transmisión y origen. España. Datos de 9 CCAA. Período 2004-2008.
- Figura 16. Nuevos diagnósticos de VIH anuales por categoría de transmisión y origen en hombres. España. Datos de 9 CCAA. Período 2004-2008.
- Figura 17. Nuevos diagnósticos de VIH anuales por categoría de transmisión y origen en mujeres. España. Datos de 9 CCAA. Período 2004-2008.
- Figura 18. Diagnóstico tardío según categoría de transmisión y año. España. Datos de 9 CCAA. Período 2004-2008.

# 1. METODOLOGÍA

## 1.1. Población y sujetos de estudio.

Este informe presenta los resultados del análisis de los datos aportados por los sistemas de vigilancia de nuevos diagnósticos de infección por el VIH de las comunidades autónomas (CCAA) de Baleares, Canarias, Cataluña, Extremadura, La Rioja, Navarra, el País Vasco y la ciudad autónoma de Ceuta desde el año 2003, la incorporación de Galicia desde el año 2004, y la de Aragón, Asturias y la ciudad autónoma de Melilla, que aportan sus datos del año 2008. Así pues, la población cubierta ha ascendido desde 13.409.246 h en 2003 (32% de la población nacional que suponían las 8 CCAA iniciales) a 16.339.201 h (38,3% del total nacional) en el año 2004 con la incorporación de Galicia, y alcanza el 43,5% de la población nacional (19.328.663 h) en el año 2008 con la adhesión de Aragón, Asturias y Melilla.

[http://www.ine.es/jaxi/tabla.do?path=/t20/p251/proy\\_2001/I0/&file=02002a.px&type=pcaxis](http://www.ine.es/jaxi/tabla.do?path=/t20/p251/proy_2001/I0/&file=02002a.px&type=pcaxis)

El envío de la información al Centro Nacional de Epidemiología (CNE) se realizó en bases de datos individualizados sin identificadores personales. Por ello, aunque la identificación y eliminación de casos duplicados se ha llevado a cabo en cada comunidad, no es posible realizarla entre las distintas CCAA.

Los casos de sida aportados por las 12 CCAA citadas al Registro Nacional de Sida representan un 45,5% del total de casos notificados con diagnóstico en el año 2008. En cuanto a los grupos de transmisión de VIH, cabe señalar que durante dicho año estas 12 CCAA aportaron el 40,1% de los casos de sida atribuidos a relaciones sexuales entre hombres; el 51,7% de los atribuidos a transmisión heterosexual; y el 40,3% de los debidos al uso de drogas inyectables.

Todos estos hechos han de tenerse en cuenta al interpretar los resultados que se presentan.

## 1.2. Variables.

Tras comparar la información existente en cada una de las CCAA, las variables utilizadas para el análisis conjunto han sido las siguientes:

- Comunidad de notificación.
- Año de diagnóstico de VIH.
- Edad al diagnóstico de VIH.
- Sexo.
- Categoría de transmisión.
- Zona geográfica de origen.
- Número de linfocitos CD4 al diagnóstico de VIH.

## 1.3. Análisis y Periodo de estudio.

Se realizó un análisis descriptivo de los datos y el cálculo de las tasas de nuevos diagnósticos de VIH/millón de población estudiada. Para el cálculo de dichas tasas se utilizaron las Proyecciones de Población del INE en base al Censo de 2001 (escenario 2)

[http://www.ine.es/jaxi/tabla.do?path=/t20/p251/proy\\_2001/I0/&file=02002a.px&type=pcaxis](http://www.ine.es/jaxi/tabla.do?path=/t20/p251/proy_2001/I0/&file=02002a.px&type=pcaxis).

Los datos presentados no se han corregido por retraso en la notificación.

Para la caracterización de los nuevos diagnósticos de VIH del año 2008 se utilizaron los casos notificados por las 12 CCAA en dicho año. Para observar las tendencias, se utilizaron los datos de las 9 CCAA que aportan datos de forma regular desde el año 2004 al 2008.

En el análisis se puso especial atención, aparte de en la tendencia temporal, en la zona geográfica de origen y en los diagnósticos tardíos. Como aproximación al diagnóstico tardío se ha utilizado la cifra de linfocitos CD4 en el momento del diagnóstico, y se ha definido como la presencia de una cifra inferior a 200 células/ $\mu$ l en dicho momento. Aparte de esta inmunodepresión grave, también se categorizó el grupo entre 200 y 350 CD4 dada su importancia epidemiológica y la posibilidad de que los pacientes puedan ser ya subsidiarios de tratamiento antirretroviral.

## 2. RESULTADOS

Desde el año 2003, y con las sucesivas incorporaciones al sistema, se han notificado un total de 8.786 diagnósticos de infección por VIH: 1.214 en 2003, 1.494 en 2004, 1.420 en 2005, 1.534 en 2006, 1.498 en 2007, y 1.583 en 2008 (Tabla 1). Esto representa unas **tasas anuales** de nuevos diagnósticos por millón de habitantes de 93,74 en 2003, 91,44 en 2004, 85,84 en 2005, 91,69 en 2006, 88,81 en 2007 y 81,90 en 2008 (Tabla 2).

### 2.1. NUEVOS DIAGNÓSTICOS DE VIH EN EL AÑO 2008.

Hasta el 30 de junio de 2009 se ha recibido desde las 12 CCAA la notificación de 1.583 nuevos diagnósticos de VIH en el año 2008. La edad media ( $\pm$  desviación estándar [DE]) al diagnóstico de VIH es de  $37,3 \pm 11,4$  años, siendo algo mayores los hombres ( $37,8 \pm 11,2$  años) que las mujeres ( $35,6 \pm 11,8$  años). En el global de las 12 comunidades analizadas, los hombres suponen el 76,9 % de los nuevos diagnóstico de VIH (Figura 1). Esta mayor proporción de hombres se aprecia en todas las comunidades.

#### **2.1.1. Categoría de transmisión.**

La categoría de transmisión heterosexual fue la más frecuente (41,8%), seguida por la de hombres que mantienen relaciones sexuales con hombres (HSH), que supone un 38,8%, y la de usuarios de drogas por vía parenteral (UDVP), que sumó un 9,2% (Figura 2). Así pues, el 80,6% de los nuevos diagnósticos de VIH del año 2008 tienen su origen en la transmisión sexual. Por CCAA la distribución es heterogénea, destacando el porcentaje que alcanza la transmisión homo/bisexual en Canarias, Cataluña y Asturias (62,6%, 44,3% y 44,6% respectivamente), así como el elevado porcentaje que supone la transmisión heterosexual en La Rioja, Aragón y Navarra (90%, 61% y 56,5% respectivamente) (Tabla 3).

Desglosadas las categorías de transmisión según el sexo, entre los hombres, la transmisión HSH supone más del 50% de los nuevos diagnósticos de VIH en 2008, sumando la transmisión heterosexual el 29,6%. Entre las mujeres, la transmisión heterosexual supone la gran mayoría, con un 82,5% de los nuevos diagnósticos (Figura 3).

### **2.1.2. Inmigrantes en los nuevos diagnósticos de VIH en el año 2008.**

En el año 2008, el 37% de los nuevos diagnósticos de infección por el VIH se realizó en personas originarias de otros países (Tabla 4 y Figura 4). Tras el origen español, los más frecuentes fueron el latinoamericano (16%), el subsahariano (11,1%), y el de Europa occidental (4,9%). En el caso de las mujeres, más del 50% de los nuevos diagnósticos era en inmigrantes. De las personas de origen subsahariano diagnosticadas durante el año 2008, el 89,7% adquirió la infección a través de la transmisión heterosexual, frente al 41,8% que supone este grupo en el conjunto total (Tabla 5 y Figura 5). En cambio, de los casos procedentes de Latinoamérica y Europa Occidental, la transmisión HSH está sobre representada, suponiendo el 53,9 y 52,6% respectivamente, frente al 38,8% que representa en el global.

La mayoría de los diagnósticos de infección por el VIH se realizó en personas españolas (63%), hallazgo que se confirmó en todas las categorías de transmisión (Tabla 6 y Figura 6). Al observar la distribución de los casos por categoría de transmisión y zona geográfica de origen se observa que, entre los diagnósticos en hombres homosexuales/bisexuales destacaron, tras los de origen español (68,6%), los de origen latinoamericano (22,3%). En la categoría heterosexual, el origen subsahariano (23,8%) y latinoamericano (15,3%) tienen un peso importante. Hay que subrayar que en esta categoría casi el 50% de las personas tenían su origen fuera de España.

### **2.1.3. Diagnóstico tardío en el año 2008.**

El 85% de los nuevos diagnósticos de VIH en el año 2008 disponían de una determinación de linfocitos CD4 en el momento de dicho diagnóstico. La mediana de CD4 al diagnóstico fue de 352 (RIC, 146-560). Un 30,2% de los casos presentaban una inmunosupresión severa (<200 CD4) al ser diagnosticados, con claro riesgo de sufrir una enfermedad grave, y el consiguiente diagnóstico de sida. Además, un 19,6% tenían entre 200 y 350 CD4. Sumando este porcentaje al anterior, podríamos decir que casi un 50% de los casos eran ya susceptibles de estar en tratamiento antirretroviral al ser diagnosticados (Figura 7).

El porcentaje de diagnóstico tardío fue similar en los inmigrantes (29,7%) y en las personas de origen español, grupo en el que supone el 30,5% (Figura 8). Al ser analizado el retraso según el sexo, se observó también un porcentaje similar en hombres (30,3%) y mujeres (30,0%) (Figura 9).

Según la categoría de transmisión, el diagnóstico tardío es máximo en los hombres heterosexuales (42,4%), siendo los HSH los que presentan un menor retraso (20,6%). Las mujeres heterosexuales presentan una cifra intermedia (28,5%), al igual que la categoría de transmisión UDVP (31,1%) (Figura 10).

Para valorar el retraso según la edad, se reagrupó el total de los registros en cinco categorías: menores de 25 años, de 25 a 34 años, de 35 a 44, de 45 a 54 y mayores de 55 años. El diagnóstico tardío aumenta de forma importante con la edad, pasando de un 10% en el primer grupo hasta un 48% en los mayores de 55 años.

## **2.2. TENDENCIA DE LOS NUEVOS DIAGNÓSTICOS DE VIH.**

Nueve CCAA (Baleares, Canarias, Cataluña, Ceuta, Galicia, Extremadura, Navarra, País Vasco y La Rioja) han notificado sus casos de forma consistente desde el año 2004. Por ello, para analizar las tendencias de los nuevos diagnósticos de VIH se han utilizado sólo los datos aportados por ellas.

El número de casos anuales notificados por estas 9 CCAA desde el año 2004, y su distribución por sexo se refleja en la Figura 11, observándose un ligero descenso del porcentaje que suponen las mujeres, de un 25% en 2004 a un 22,1% en 2008.

Analizada la tendencia de las categorías de transmisión, en el grupo de UDVP se observa durante el quinquenio un descenso progresivo tanto del número de casos diagnosticados como del porcentaje que supone esta categoría de transmisión sobre el global: de un 19,9% (n=297) en el 2004 a un 8,2% (n=112) en el 2008 (Tabla 9 y Figura 12). También se observa una tendencia descendente en el caso de la transmisión heterosexual: 663 en 2004 (44,4% de los nuevos diagnósticos) frente a 553 (40,7%) en 2008. Por el contrario, se observa un aumento del número y peso porcentual que supone la categoría de transmisión HSH, que ha pasado del 28,8% (n=431) en 2004 al 40,8% (n=555) en el año 2008. Desglosadas las categorías de transmisión según el sexo, destaca que, entre los hombres, el peso de la transmisión homosexual es mayor respecto a la que supone la heterosexual, y cada vez mayor con el paso del tiempo (Tabla 10 y Figura 13).

El porcentaje de personas diagnosticadas cuyo país de origen es extranjero es cada vez mayor, pasando de un 31,3% en 2004 a un 38% en 2008 (Figura 14). Pero este aumento porcentual no se acompaña de una elevación importante del número de casos, que ha pasado de 468 en 2004 a 516 en 2008. La procedencia de Latinoamérica presentan una tendencia ascendente en el porcentaje de nuevos diagnósticos de VIH respecto al global en el período analizado, mientras que la procedencia desde el África sub-Sahariana permanece estable (Tabla 11).

Al analizar la distribución de los casos por la zona de origen y categoría de transmisión se aprecia que, entre los españoles, la transmisión homosexual ocupa el primer lugar, por encima incluso de la heterosexual desde el año 2005. Entre los originarios de otros países la transmisión predominante es la heterosexual, que tiende a estabilizarse. Pero es la de los HSH la que también presenta una tendencia ascendente (Figura 15). En definitiva, y estratificados los datos por sexo y país de origen, se observa una clara tendencia ascendente en los HSH, tanto en españoles como en inmigrantes. También parece clara la tendencia descendente en los UDVP españoles y extranjeros, tanto hombres como mujeres. En cuanto a la transmisión heterosexual, si bien se observa una tendencia descendente en los hombres y mujeres de origen español, dicha tendencia es hacia la estabilización en los últimos años en los inmigrantes, tanto hombres como mujeres (Figuras 16 y 17).

Al analizar la evolución del porcentaje de retraso diagnóstico a lo largo de los años del período se observa un descenso continuado, desde un 36% de los casos en el año 2004 a un 30,9% en 2008. Dicho descenso se observa en todas las categorías de transmisión, pero es más evidente en el grupo HSH, con un descenso desde el 26,7% en 2004 hasta un 20% en 2008. (Figura 18).

### 3. RESUMEN Y CONCLUSIONES

Los datos que se presentan en este informe, provienen de 12 CCAA para el año 2008, y de 9 CCAA para el período 2004-2008, y aportan información imprescindible para prevenir la transmisión del VIH en España. No obstante, estos datos presentan limitaciones que hay que tener en cuenta:

- Los resultados no se pueden extrapolar directamente al resto del país, puesto que tanto el grado como los patrones de transmisión del VIH en las CCAA participantes podrían diferir del de las zonas sin información sobre nuevos diagnósticos de VIH. De hecho, ya se señala en el apartado de metodología que mientras que la población de las 12 CCAA que disponen de información en 2008 supone el 43,5% de la población de España, aportan el 45,5% del total de casos notificados al Registro Nacional de Sida durante el año 2008 (datos actualizados a 30 de junio de 2009); en cuanto a los mecanismos de transmisión, durante dicho período, estas 12 CCAA aportaron el 40,1% de los casos de sida atribuidos a relaciones sexuales entre hombres, el 50,7% de los referidos a transmisión heterosexual, y el 40,3% de atribuidos al uso de drogas inyectables.
- Aunque dentro de las CCAA participantes se ha realizado una depuración de duplicados, no ha sido posible evaluar si existen datos duplicados entre CCAA, ya que los registros agregados carecen de identificadores que permitan hacerlo.
- En algunas CCAA que participan, la notificación de los nuevos diagnósticos es voluntaria, por lo que pudiera ocurrir que algunos médicos no hayan declarado y la notificación no sea completa.
- Los datos analizados no están corregidos por retraso en la notificación, por lo que las cifras que se aportan para los últimos años pudieran estar subestimadas.

Por tanto, teniendo en mente estas limitaciones, del análisis de los datos se pueden extraer las siguientes conclusiones:

- Actualmente, la tasa de nuevos diagnósticos de VIH en España se sitúa en un nivel similar al de otros países del entorno de la Unión Europea. Sin embargo, a pesar de esta indudable mejora en la situación respecto a décadas pasadas, en el período analizado parece observarse una tendencia a la estabilización en el número de nuevos diagnósticos.
- Los patrones epidemiológicos de transmisión del virus han cambiado por completo. Mientras que en el pasado el grueso de las nuevas infecciones se produjo por compartir material para inyección de drogas, en la actualidad el VIH se transmite mayoritariamente por vía sexual. En el global de datos analizado, las relaciones sexuales entre hombres ocupan el primer lugar en cuanto al mecanismo probable de infección en los varones. También en los originarios de España desde el año 2005; entre las mujeres y en originarios de otros países el mecanismo mas citado es el contacto sexual heterosexual. Los resultados reiteran la necesidad de implantar y reforzar actuaciones eficaces para prevenir la transmisión sexual del VIH, adecuándolas a las circunstancias.

- Las personas no españolas suponen más de un tercio de los nuevos diagnósticos de VIH, resultado del aumento de población inmigrante que ha ocurrido en España en los últimos años. Esto subraya la necesidad de diversificar los programas de prevención para adaptarlos a las necesidades de este colectivo, social y culturalmente muy heterogéneo, y especialmente vulnerable.
- En España la prueba del VIH es gratuita y confidencial para todos. Sin embargo, en el año 2008 el 30% de los nuevos diagnósticos los afectados tenían ya un grado severo de inmunodepresión. Por tanto, la promoción del diagnóstico precoz entre la población y los profesionales sanitarios es prioritaria para obtener el máximo beneficio, individual y colectivo, de los avances en la prevención y el tratamiento de la infección por VIH.
- La adhesión de cuatro nuevas CCAA en la notificación de los nuevos diagnósticos de VIH mejora la calidad de los datos. Sin embargo, continua siendo necesario disponer de información con cobertura nacional. Sólo así podrán superarse las limitaciones señaladas y disponer de información válida para orientar los programas destinados a evitar la transmisión del VIH en España.

## TABLAS

- Tabla 1: Número de nuevos diagnósticos de VIH por CCAA de notificación y año de diagnóstico. Datos de 12 CCAA. Años 2003-2008. Datos no corregidos por retraso en la notificación.

Año diagnóstico	Comunidad Autónoma de Notificación												Total
	BALEARES	CANARIAS	CATALUÑA	EXTREMADURA	NAVARRA	PAIS VASCO	LA RIOJA	CEUTA	GALICIA	ARAGÓN	ASTURIAS	MELILLA	
2003	105	167	687	37	37	182	41	1					1257
2004	111	192	737	32	37	146	29	2	208				1494
2005	125	219	624	21	32	155	33	2	209				1420
2006	147	246	679	35	33	151	29	3	211				1534
2007	115	248	650	38	31	173	28	1	214				1498
2008	133	182	571	37	23	199	20	1	193	100	121	3	1583
<b>Total</b>	<b>736</b>	<b>1254</b>	<b>3948</b>	<b>200</b>	<b>193</b>	<b>1006</b>	<b>180</b>	<b>10</b>	<b>1035</b>	<b>100</b>	<b>121</b>	<b>3</b>	<b>8786</b>

- Tabla 2: Nuevos diagnósticos de infección por el VIH: número de casos y tasa por millón de habitantes. Datos de 12 CCAA. Período 2003-2008. Datos no corregidos por retraso en la notificación.

Población de las CCAA participantes	Año de diagnóstico de VIH					
	2003	2004	2005	2006	2007	2008
BALEARES	919.144	944.644	969.466	992.574	1.010.478	1.023.160
CANARIAS	1.843.750	1.883.907	1.920.952	1.955.527	1.982.622	2.002.145
CATALUÑA	6.566.774	6.698.863	6.817.596	6.927.772	7.009.889	7.063.587
EXTREMADURA	1.062.955	1.067.643	1.070.772	1.073.568	1.074.998	1.074.981
NAVARRA	569.014	576.733	583.899	590.604	595.746	599.309
PAIS VASCO	2.090.808	2.097.213	2.101.879	2.106.124	2.108.492	2.108.835
LA RIOJA	285.198	290.843	295.668	300.156	303.533	305.791
CEUTA	71.603	71.654	71.576	71.494	71.350	71.140
GALICIA		2.707.701	2.710.691	2.712.702	2.710.952	2.705.319
ARAGÓN						1.259.903
ASTURIAS						1.047.828
MELILLA						66.665
<b>Suma población CCAA participantes</b>	<b>13.409.246</b>	<b>16.339.201</b>	<b>16.542.499</b>	<b>16.730.521</b>	<b>16.868.060</b>	<b>19.328.663</b>
<b>Número de casos notificados</b>	<b>1.257</b>	<b>1.494</b>	<b>1.420</b>	<b>1.534</b>	<b>1.498</b>	<b>1.583</b>
<b>Tasa por millón de habitantes</b>	<b>93,74</b>	<b>91,44</b>	<b>85,84</b>	<b>91,69</b>	<b>88,81</b>	<b>81,90</b>

- Tabla 3: Distribución de nuevos diagnósticos de VIH por CCAA de notificación y categoría de transmisión. Datos de 12 CCAA. Año 2008. Datos no corregidos por retraso en la notificación.

Comunidad Autónoma de Notificación	Categoría de transmisión												Total	
	HSH		UDVP		Madre-hijo		Hetero.		Descon /N.C.		Otros			
	N	%	N	%	N	%	N	%	N	%	N	%	N	%
ARAGÓN	5	5.0%	12	12.0%	1	1.0%	61	61.0%	21	21.0%			100	100.0%
ASTURIAS	54	44.6%	21	17.4%			45	37.2%	1	0.8%			121	100.0%
BALEARES	52	39.1%	14	10.5%			27	20.3%	40	30.1%			133	100.0%
CANARIAS	114	62.6%	6	3.3%	3	1.6%	52	28.6%	7	3.8%			182	100.0%
CATALUÑA	253	44.3%	28	4.9%			243	42.6%	47	8.2%			571	100.0%
EXTREMADURA	8	21.6%	11	29.7%			11	29.7%	7	18.9%			37	100.0%
GALICIA	61	31.6%	31	16.1%			87	45.1%	14	7.3%			193	100.0%
NAVARRA	4	17.4%	3	13.0%			13	56.5%	3	13.0%			23	100.0%
PAIS VASCO	62	31.2%	18	9.0%			102	51.3%	14	7.0%	3	1.5%	199	100.0%
LA RIOJA	1	5.0%					18	90.0%	1	5.0%			20	100.0%
CEUTA			1	100.0%									1	100.0%
MELILLA			1	33.3%			2	66.7%					3	100.0%
<b>Total</b>	<b>614</b>	<b>38.8%</b>	<b>146</b>	<b>9.2%</b>	<b>4</b>	<b>0.3%</b>	<b>661</b>	<b>41.8%</b>	<b>155</b>	<b>9.8%</b>	<b>3</b>	<b>0.2%</b>	<b>1583</b>	<b>100.0%</b>

HSH=Hombres que mantienen relaciones sexuales con hombres; UDVP=Usuarios de drogas por vía parenteral; Hemoder.=Receptores de hemoderivados; Transfus.=Receptores de transfusiones sanguíneas; Hetero.=Relaciones heterosexuales de riesgo; Descon/N.C.=Exposiciones de riesgo no conocidas o no consta; Otros=Otras exposiciones de riesgo

- Tabla 4: Distribución de nuevos diagnósticos de VIH por sexo y zona de origen. Datos de 12 CCAA. Año 2008. Datos no corregidos por retraso en la notificación.

Sexo	Zona geográfica de origen														Total	
	España		Europa Occidental		Europa del Este		Latinoamérica		Africa Subsahariana		Africa del Norte		Otros/N.C			
	N	%	N	%	N	%	N	%	N	%	N	%	N	%	N	%
Hombre	830	68.1%	68	5.6%	29	2.4%	189	15.5%	78	6.4%	11	0.9%	13	1.1%	1218	100.0%
Mujer	168	46.0%	10	2.7%	16	4.4%	65	17.8%	97	26.6%	6	1.6%	3	0.8%	365	100.0%
<b>Total</b>	<b>998</b>	<b>63.0%</b>	<b>78</b>	<b>4.9%</b>	<b>45</b>	<b>2.8%</b>	<b>254</b>	<b>16.0%</b>	<b>175</b>	<b>11.1%</b>	<b>17</b>	<b>1.1%</b>	<b>16</b>	<b>1.0%</b>	<b>1583</b>	<b>100.0%</b>

- Tabla 5: Distribución de nuevos diagnósticos de VIH por zona geográfica de origen y categoría de transmisión. Datos de 12 CCAA. Año 2008.

Zona geográfica de origen	Categoría de transmisión												Total	
	HSH		UDVP		Madre-hijo		Hetero.		Descon /N.C.		Otros			
	N	%	N	%	N	%	N	%	N	%	N	%	N	%
España	421	42.2%	128	12.8%	4	0.4%	342	34.3%	101	10.1%	2	0.2%	998	100.0%
Europa Occidental	41	52.6%	6	7.7%			19	24.4%	12	15.4%			78	100.0%
Europa del Este	7	15.6%	4	8.9%			22	48.9%	11	24.4%	1	2.2%	45	100.0%
Latinoamérica	137	53.9%	5	2.0%			101	39.8%	11	4.3%			254	100.0%
Africa Subsahariana	2	1.1%	2	1.1%			157	89.7%	14	8.0%			175	100.0%
Africa del Norte	2	11.8%	1	5.9%			12	70.6%	2	11.8%			17	100.0%
Otros/N.C	4	25.0%					8	50.0%	4	25.0%			16	100.0%
<b>Total</b>	<b>614</b>	<b>38.8%</b>	<b>146</b>	<b>9.2%</b>	<b>4</b>	<b>0.3%</b>	<b>661</b>	<b>41.8%</b>	<b>155</b>	<b>9.8%</b>	<b>3</b>	<b>0.2%</b>	<b>1583</b>	<b>100.0%</b>

HSH=Hombres que mantienen relaciones sexuales con hombres; UDVP=Usuarios de drogas por vía parenteral; Hemoder.=Receptores de hemoderivados; Transfus.=Receptores de transfusiones sanguíneas; Hetero.=Relaciones heterosexuales de riesgo; Descon/N.C.=Exposiciones de riesgo no conocidas o no consta; Otros=Otras exposiciones de riesgo

- Tabla 6: Distribución de nuevos diagnósticos de VIH por categoría de transmisión y zona geográfica de origen. Datos de 12 CCAA. Año 2008.

Categoría de transmisión	Zona geográfica de origen														Total	
	España		Europa Occidental		Europa del Este		Latinoamérica		Africa Subsahariana		Africa del Norte		Otros/N.C			
	N	%	N	%	N	%	N	%	N	%	N	%	N	%	N	%
HSH	421	68.6%	41	6.7%	7	1.1%	137	22.3%	2	0.3%	2	0.3%	4	0.7%	614	100.0%
UDVP	128	87.7%	6	4.1%	4	2.7%	5	3.4%	2	1.4%	1	0.7%			146	100.0%
Madre-hijo	4	100.0%													4	100.0%
Hetero.	342	51.7%	19	2.9%	22	3.3%	101	15.3%	157	23.8%	12	1.8%	8	1.2%	661	100.0%
Descon /N.C.	101	65.2%	12	7.7%	11	7.1%	11	7.1%	14	9.0%	2	1.3%	4	2.6%	155	100.0%
Otros	2	66.7%			1	33.3%									3	100.0%
<b>Total</b>	<b>998</b>	<b>63.0%</b>	<b>78</b>	<b>4.9%</b>	<b>45</b>	<b>2.8%</b>	<b>254</b>	<b>16.0%</b>	<b>175</b>	<b>11.1%</b>	<b>17</b>	<b>1.1%</b>	<b>16</b>	<b>1.0%</b>	<b>1583</b>	<b>100.0%</b>

- Tabla 7: Distribución de nuevos diagnósticos de VIH por año de diagnóstico y sexo. Datos no corregidos por retraso en la notificación. Datos de 9 CCAA. Período 2004-2008.

Año diagnóstico	Hombre		Mujer		Total	
	N	%	N	%	N	%
2004	1120	75.0%	374	25.0%	1494	100.0%
2005	1076	75.8%	344	24.2%	1420	100.0%
2006	1187	77.4%	346	22.6%	1533	100.0%
2007	1168	78.0%	330	22.0%	1498	100.0%
2008	1058	77.9%	301	22.1%	1359	100.0%
Total	5609	76.8%	1695	23.2%	7304	100.0%

- Tabla 8: Distribución de nuevos diagnósticos de VIH por año de diagnóstico y grupo de edad. Datos no corregidos por retraso en la notificación. Datos de 9 CCAA. Período 2004-2008.

Año diagnóstico	Grupo de Edad														Total	
	< 15 años		15-19 años		20-29 años		30-39 años		40-49 años		50 o más años		Edad Desc.		N	%
	N	%	N	%	N	%	N	%	N	%	N	%	N	%	N	%
2004	5	0.3%	23	1.5%	362	24.2%	627	42.0%	298	19.9%	179	12.0%	0	0.0%	1494	100.0%
2005	3	0.2%	18	1.3%	318	22.4%	569	40.1%	349	24.6%	163	11.5%	0	0.0%	1420	100.0%
2006	7	0.5%	19	1.2%	362	23.6%	594	38.7%	364	23.7%	185	12.1%	3	0.2%	1534	100.0%
2007	1	0.1%	31	2.1%	361	24.1%	561	37.4%	343	22.9%	197	13.2%	4	0.3%	1498	100.0%
2008	4	0.3%	20	1.5%	329	24.2%	484	35.6%	336	24.7%	182	13.4%	4	0.3%	1359	100.0%
Total	20	0.3%	111	1.5%	1732	23.7%	2835	38.8%	1690	23.1%	906	12.4%	11	0.2%	7305	100.0%

- Tabla 9: Distribución de nuevos diagnósticos de VIH por año de diagnóstico y categoría de transmisión. Datos no corregidos por retraso en la notificación. Datos de 9 CCAA. Período 2004-2008.

Año diagnóstico	Categoría de transmisión																Total	
	HSH		UDVP		Hemoder.		Transfus.		Madre-hijo		Hetero.		Descon /N.C.		Otros		N	%
	N	%	N	%	N	%	N	%	N	%	N	%	N	%	N	%		
2004	431	28.8%	297	19.9%					3	.2%	663	44.4%	93	6.2%	7	.5%	1494	100.0%
2005	474	33.4%	229	16.1%			1	.1%	2	.1%	605	42.6%	107	7.5%	2	.1%	1420	100.0%
2006	528	34.4%	218	14.2%	1	.1%	1	.1%	3	.2%	659	43.0%	119	7.8%	5	.3%	1534	100.0%
2007	624	41.7%	137	9.1%	1	.1%	2	.1%			597	39.9%	136	9.1%	1	.1%	1498	100.0%
2008	555	40.8%	112	8.2%					3	.2%	553	40.7%	133	9.8%	3	.2%	1359	100.0%
Total	2612	35.8%	993	13.6%	2	.0%	4	.1%	11	.2%	3077	42.1%	588	8.0%	18	.2%	7305	100.0%

HSH=Hombres que mantienen relaciones sexuales con hombres; UDVP=Usuarios de drogas por vía parenteral; Hemoder.=Receptores de hemoderivados; Transfus.=Receptores de transfusiones sanguíneas; Hetero.=Relaciones heterosexuales de riesgo; Descon/N.C.=Exposiciones de riesgo no conocidas o no consta; Otros=Otras exposiciones de riesgo

- Tabla 10: Distribución de nuevos diagnósticos de VIH por año de diagnóstico, categoría de transmisión y sexo. Datos no corregidos por retraso en la notificación. Datos de 9 CCAA. Período 2004-2008.

Año diagnóstico	Categoría de transmisión																										Total					
	HSH		UDVP				Hemoder.				Transfus.				Madre-hijo				Hetero.				Descon /N.C.						Otros			
	Hombre		Hombre		Mujer		Hombre		Mujer		Hombre		Mujer		Hombre		Mujer		Hombre		Mujer		Hombre		Mujer		Hombre		Mujer			
	N	%	N	%	N	%	N	%	N	%	N	%	N	%	N	%	N	%	N	%	N	%	N	%	N	%	N	%				
2004	431	28.8%	229	15.3%	68	4.6%									2	.1%	1	.1%	381	25.5%	282	18.9%	74	5.0%	19	1.3%	3	.2%	4	.3%	1494	100.0%
2005	474	33.4%	191	13.5%	38	2.7%					1	.1%	1	.1%	1	.1%	1	.1%	332	23.4%	273	19.2%	77	5.4%	30	2.1%	1	.1%	1	.1%	1420	100.0%
2006	528	34.4%	179	11.7%	39	2.5%			1	.1%	1	.1%			1	.1%	2	.1%	374	24.4%	284	18.5%	101	6.6%	18	1.2%	3	.2%	2	.1%	1533	100.0%
2007	624	41.7%	104	6.9%	33	2.2%	1	.1%			2	.1%							324	21.6%	273	18.2%	112	7.5%	24	1.6%	1	.1%			1498	100.0%
2008	555	40.8%	92	6.8%	20	1.5%									1	.1%	2	.1%	310	22.8%	243	17.9%	100	7.4%	33	2.4%			3	.2%	1359	100.0%
Total	2612	35.8%	795	10.9%	198	2.7%	1	.0%	1	.0%	3	.0%	1	.0%	5	.1%	6	.1%	1721	23.6%	1355	18.6%	464	6.4%	124	1.7%	8	.1%	10	.1%	7304	100.0%

HSH=Hombres que mantienen relaciones sexuales con hombres; UDVP=Usuarios de drogas por vía parenteral; Hemoder.=Receptores de hemoderivados; Transfus.=Receptores de transfusiones sanguíneas; Hetero.=Relaciones heterosexuales de riesgo; Descon/N.C.=Exposiciones de riesgo no conocidas o no consta; Otros=Otras exposiciones de riesgo

- Tabla 11: Distribución de nuevos diagnósticos de VIH por año y zona geográfica de origen. Datos no corregidos por retraso en la notificación. Datos de 9 CCAA. Período 2004-2008.

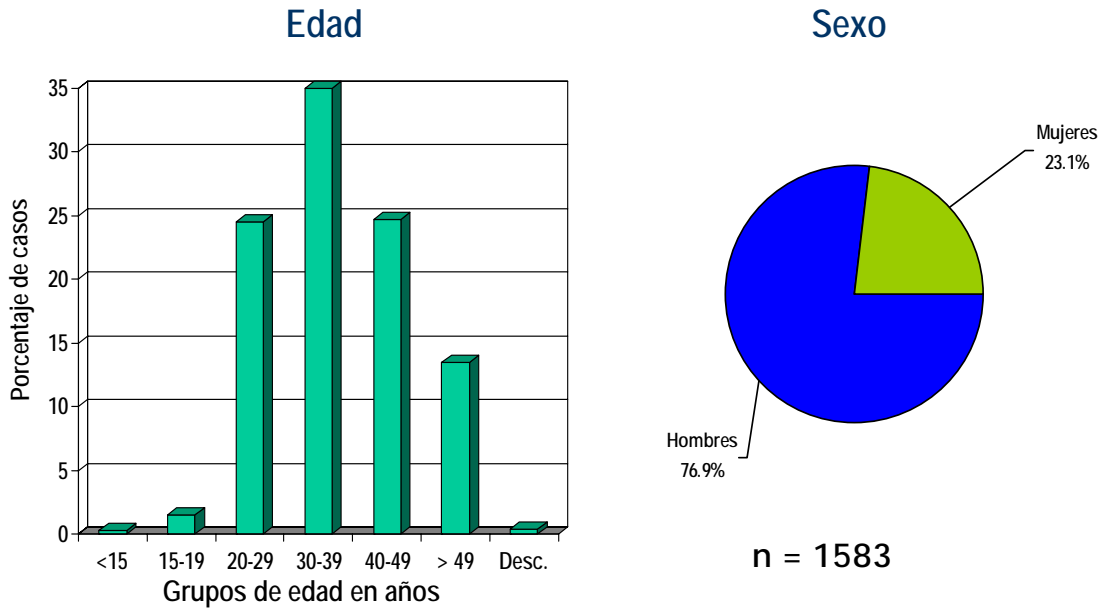
Año diagnóstico	Zona geográfica de origen														Total	
	España		Europa Occidental		Europa del Este		Latinoamérica		Africa Subsahariana		Africa del Norte		Otros/N.C		N	%
	N	%	N	%	N	%	N	%	N	%	N	%	N	%		
2004	1026	68.7%	68	4.6%	23	1.5%	172	11.5%	171	11.4%	19	1.3%	15	1.0%	1494	100.0%
2005	949	66.8%	59	4.2%	23	1.6%	200	14.1%	146	10.3%	28	2.0%	15	1.1%	1420	100.0%
2006	985	64.2%	70	4.6%	31	2.0%	235	15.3%	174	11.3%	30	2.0%	9	.6%	1534	100.0%
2007	991	66.2%	65	4.3%	35	2.3%	244	16.3%	133	8.9%	17	1.1%	13	.9%	1498	100.0%
2008	843	62.0%	74	5.4%	41	3.0%	230	16.9%	146	10.7%	11	.8%	14	1.0%	1359	100.0%
<b>Total</b>	4794	65.6%	336	4.6%	153	2.1%	1081	14.8%	770	10.5%	105	1.4%	66	.9%	7305	100.0%



# FIGURAS



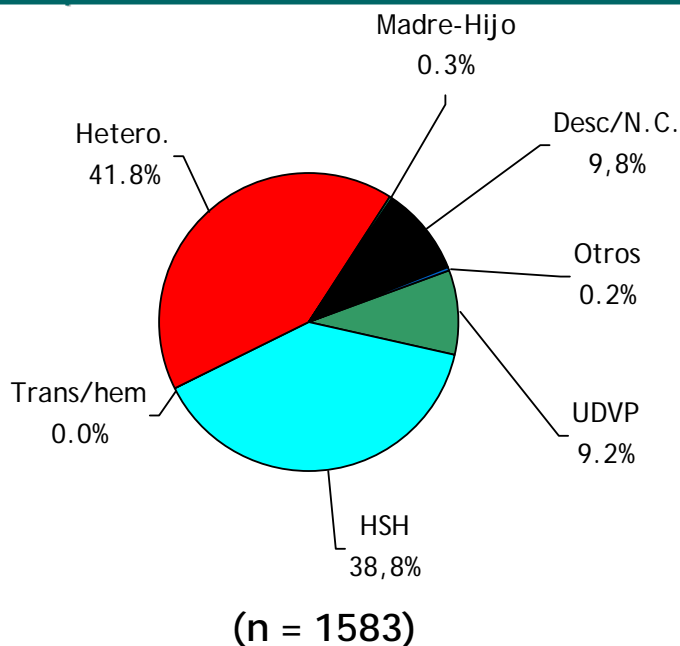
**Figura 1**  
**Nuevos diagnósticos de VIH. Distribución por edad y sexo. España. Datos de 12 CCAA\*. Año 2008**



\*Aragón, Asturias, Baleares, Canarias, Cataluña, Ceuta, Extremadura, Galicia, La Rioja, Melilla, Navarra, y País Vasco

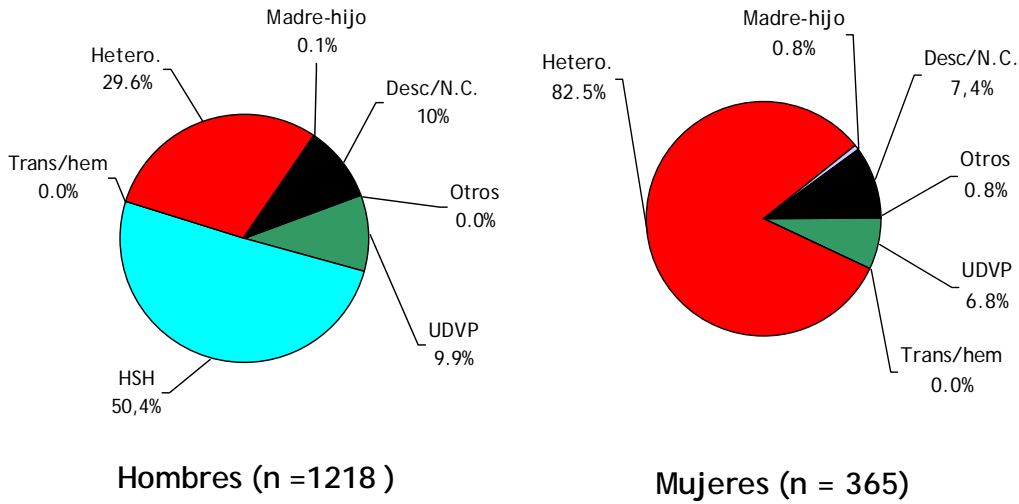


**Figura 2**  
**Nuevos diagnósticos de VIH. Categoría de transmisión España. Datos de 12 CCAA\*. Año 2008**



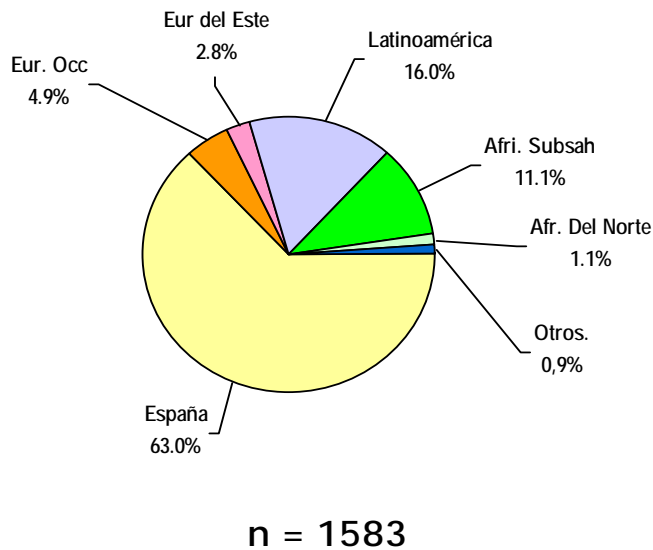
\*Aragón, Asturias, Baleares, Canarias, Cataluña, Ceuta, Extremadura, Galicia, La Rioja, Melilla, Navarra, y País Vasco

**Figura 3**  
**Nuevos diagnósticos de VIH. Categoría de transmisión y sexo.**  
**España. Datos de 12 CCAA\*. Año 2008**



\*Aragón, Asturias, Baleares, Cataluña, Canarias, Ceuta, Extremadura, Galicia, La Rioja, Melilla, Navarra, y País Vasco

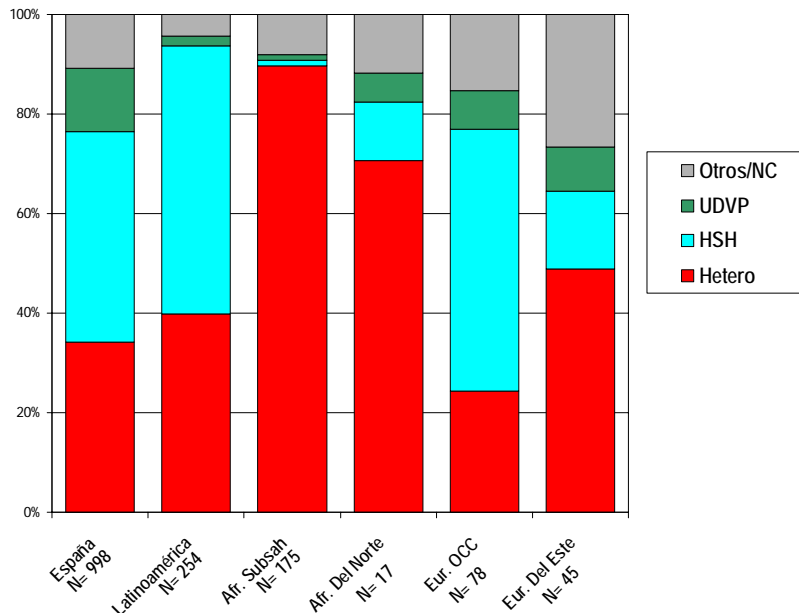
**Figura 4**  
**Nuevos diagnósticos de VIH. Zona de origen.**  
**España. Datos de 12 CCAA\*. Año 2008**



\*Aragón, Asturias, Baleares, Canarias, Cataluña, Ceuta, Extremadura, Galicia, La Rioja, Melilla, Navarra, y País Vasco

Figura 5

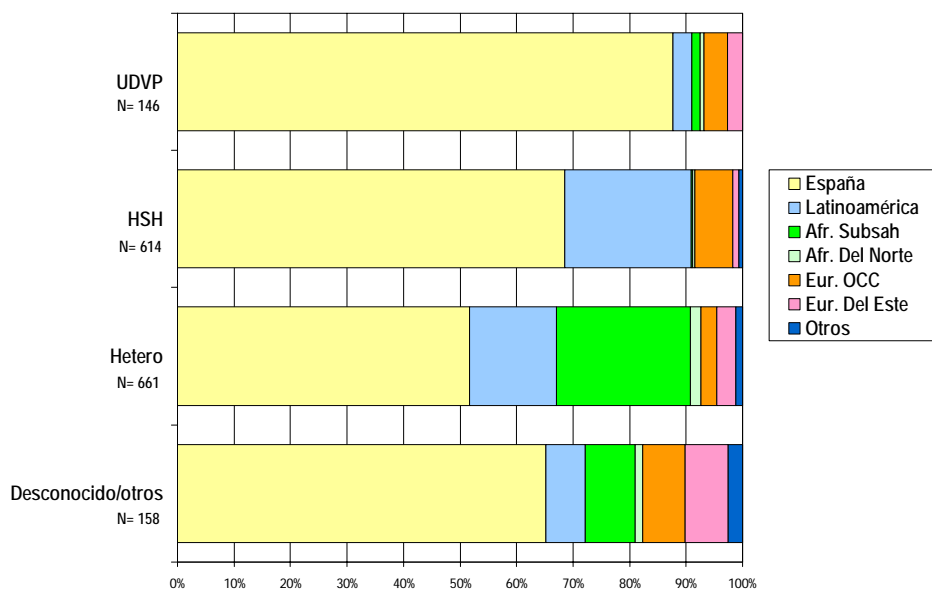
Nuevos diagnósticos de VIH en inmigrantes  
 Distribución por categorías de transmisión según origen.  
 España. Datos de 12 CCAA\*. Año 2008



\*Aragón, Asturias, Baleares, Canarias, Cataluña, Ceuta, Extremadura, Galicia, La Rioja, Melilla, Navarra, y País Vasco

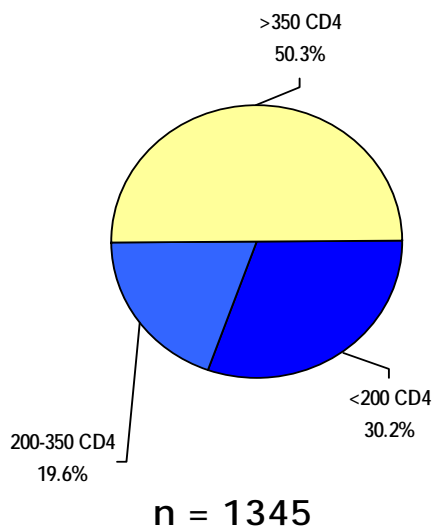
Figura 6

Nuevos diagnósticos de VIH en inmigrantes  
 Distribución por origen según categoría de transmisión.  
 España. Datos de 12 CCAA\*. Año 2008



\*Aragón, Asturias, Baleares, Canarias, Cataluña, Ceuta, Extremadura, Galicia, La Rioja, Melilla, Navarra, y País Vasco

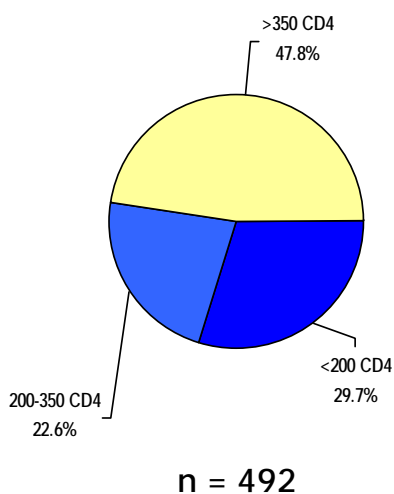
**Figura 7**  
**Nuevos diagnósticos de VIH. Diagnóstico tardío**  
**España. Datos de 12 CCAA\*. Año 2008**



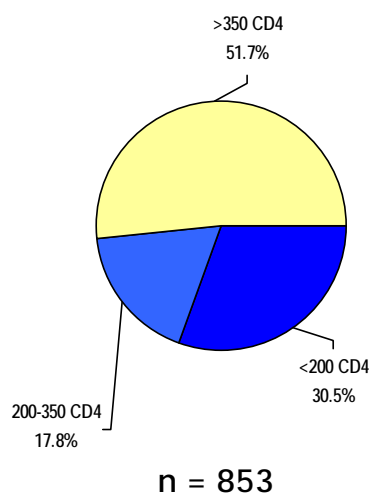
\*Aragón, Asturias, Baleares, Canarias, Cataluña, Ceuta, Extremadura, Galicia, La Rioja, Melilla, Navarra, y País Vasco

**Figura 8**  
**Nuevos diagnósticos de VIH. Diagnóstico tardío según**  
**el origen. España. Datos de 12 CCAA\*. Año 2008**

**Origen fuera de España**

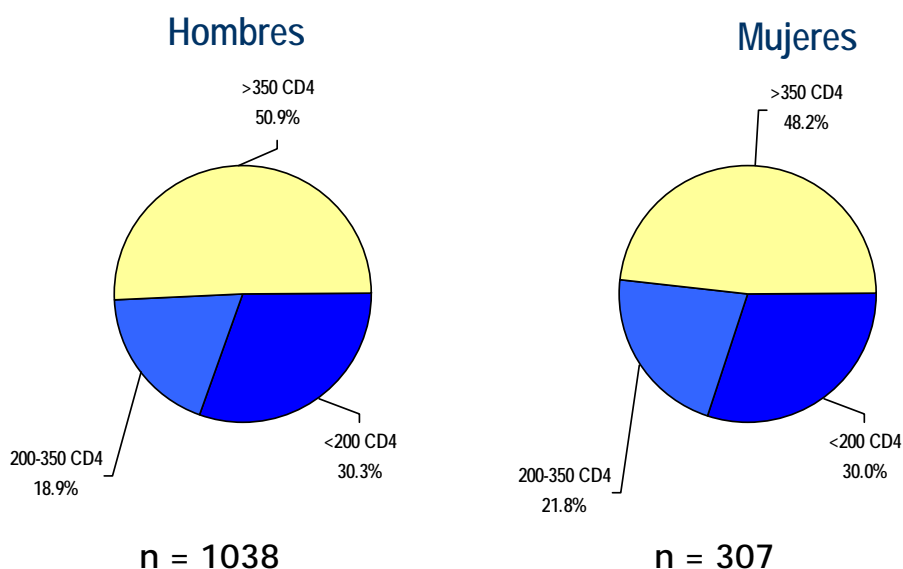


**Origen en España**



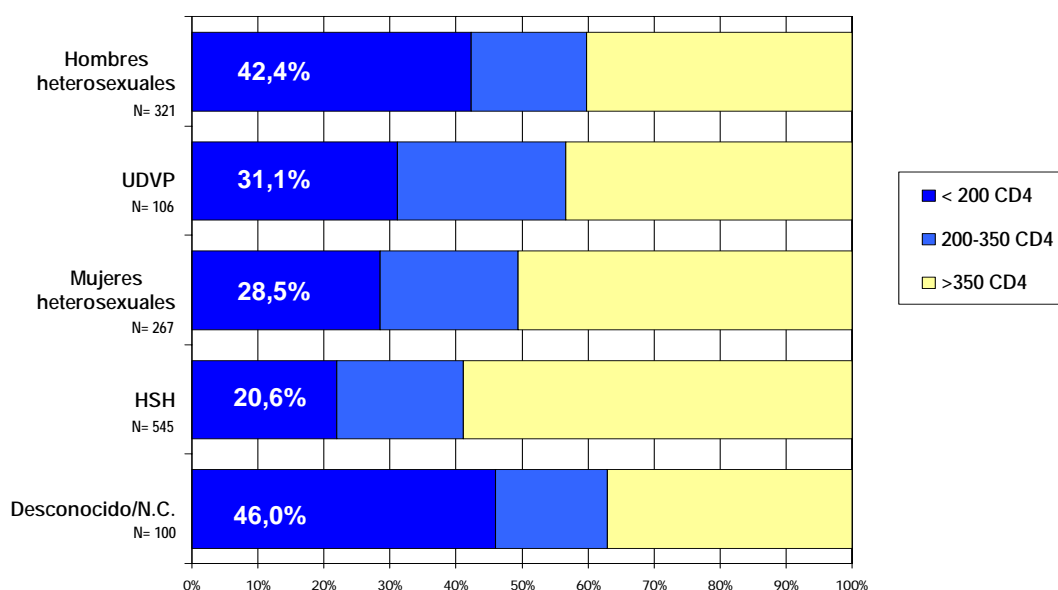
\*Aragón, Asturias, Baleares, Canarias, Cataluña, Ceuta, Extremadura, Galicia, La Rioja, Melilla, Navarra, y País Vasco

**Figura 9**  
**Nuevos diagnósticos de VIH. Diagnóstico tardío según el sexo. España. Datos de 12 CCAA\*. Año 2008.**



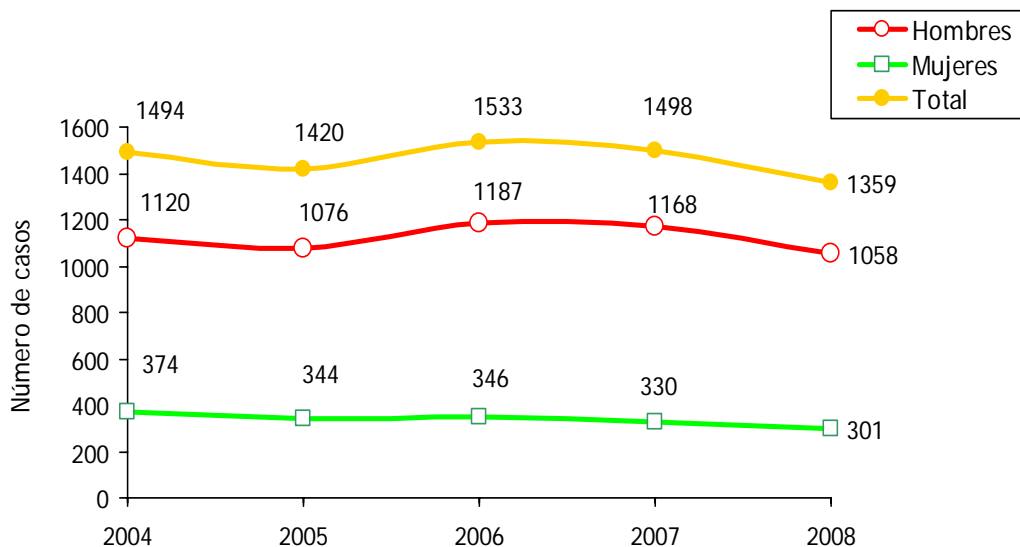
\*Aragón, Asturias, Baleares, Canarias, Cataluña, Ceuta, Extremadura, Galicia, La Rioja, Melilla, Navarra, y País Vasco

**Figura 10**  
**Nuevos diagnósticos de VIH. Diagnóstico tardío según Categoría de transmisión España. Datos de 12 CCAA\*. Año 2008.**



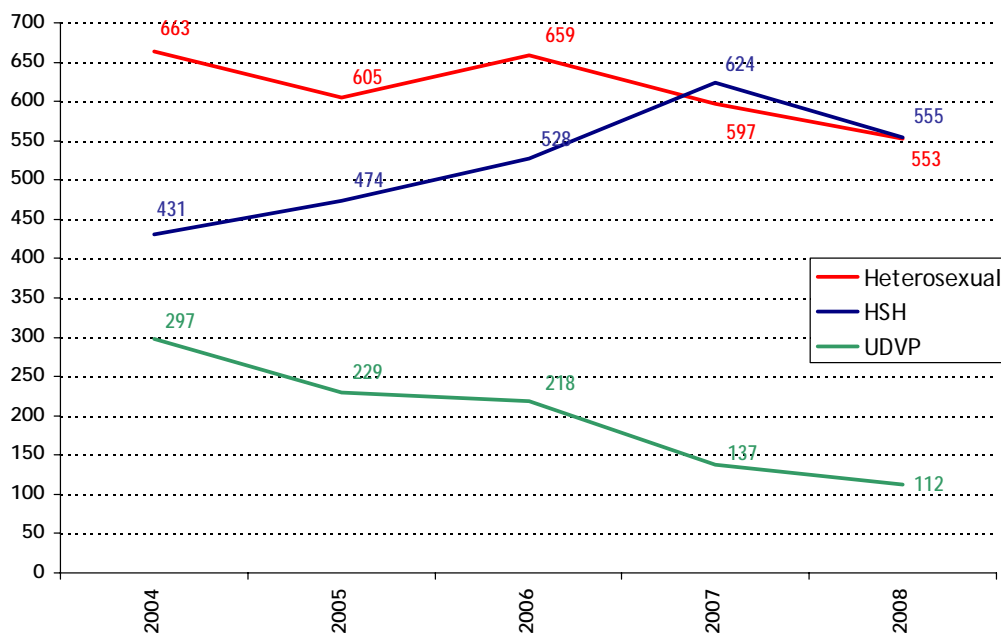
\*Aragón, Asturias, Baleares, Canarias, Cataluña, Ceuta, Extremadura, Galicia, La Rioja, Melilla, Navarra, y País Vasco

**Figura 11**  
**Nuevos diagnósticos de VIH.**  
**Distribución por año de diagnóstico y sexo**  
**España. Datos de 9 CCAA\*. Período 2004-2008**



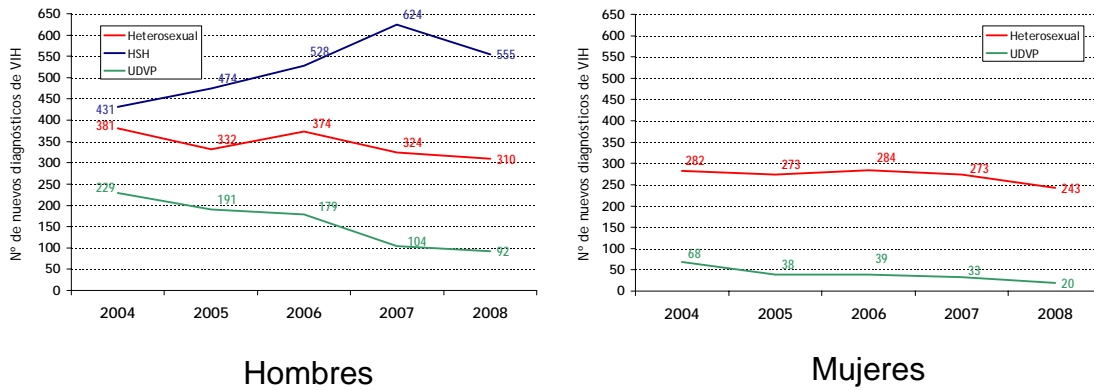
\*Baleares, Canarias, Cataluña, Ceuta, Extremadura, Galicia, La Rioja, Navarra, y País Vasco

**Figura 12**  
**Nuevos diagnósticos de VIH anuales por categoría**  
**de transmisión. España. Datos de 9 CCAA\*. Período 2004-2008**



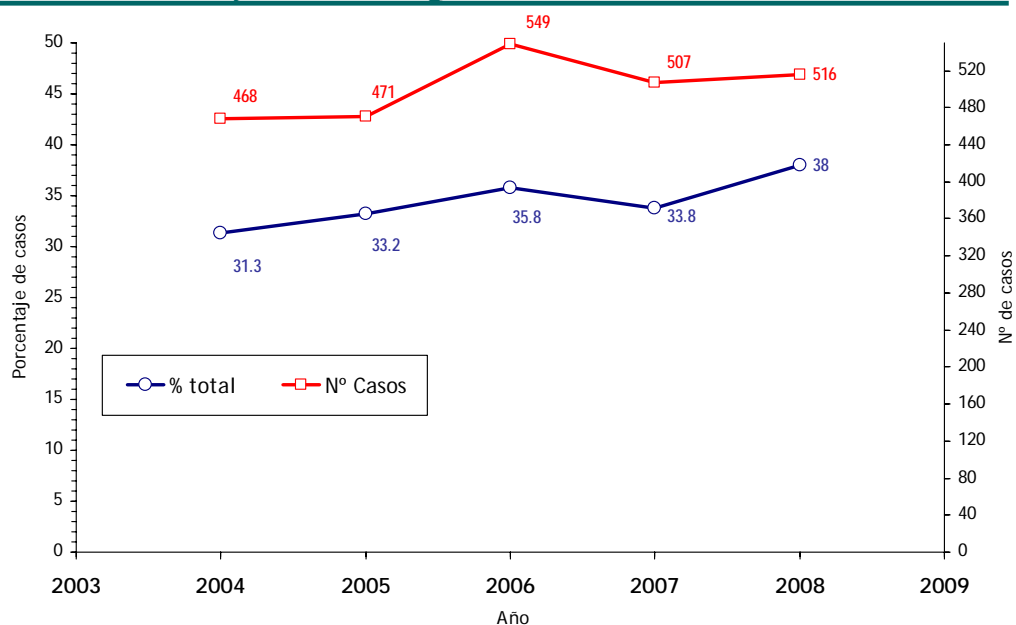
\*Baleares, Canarias, Cataluña, Ceuta, Extremadura, Galicia, La Rioja, Navarra, y País Vasco

**Figura 13**  
**Nuevos diagnósticos de VIH anuales por categoría de transmisión y sexo**  
**España. Datos de 9 CCAA\*. Período 2004-2008**



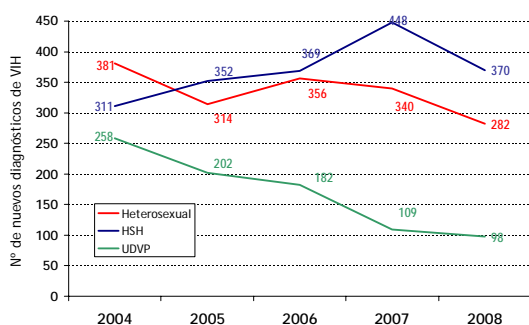
\*Baleares, Canarias, Cataluña, Ceuta, Extremadura, Galicia, La Rioja, Navarra, y País Vasco

**Figura 14**  
**Número y porcentaje de nuevos diagnósticos de VIH en España en**  
**personas de otros países de origen. Datos de 9 CCAA\*. Período 2004-2008**

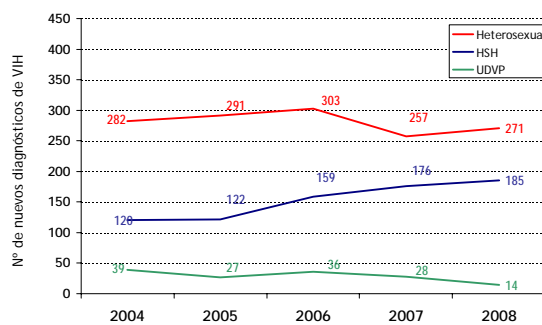


\*Baleares, Canarias, Cataluña, Ceuta, Extremadura, Galicia, La Rioja, Navarra, y País Vasco

**Figura 15**  
**Nuevos diagnósticos de VIH anuales por categoría de transmisión y origen España. Datos de 9 CCAA\*. Período 2004-2008**



Origen en España

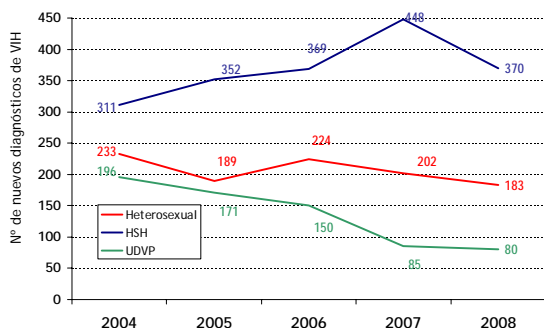


Origen en otros países

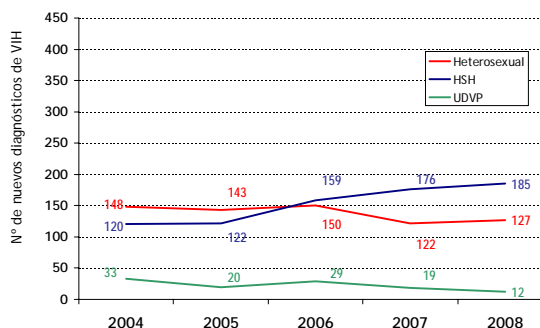
\*Baleares, Canarias, Cataluña, Ceuta, Extremadura, Galicia, La Rioja, Navarra, y País Vasco

**Figura 16**  
**Nuevos diagnósticos de VIH anuales por categoría de transmisión y origen. España. Datos de 9 CCAA\*. Período 2004-2008**

**HOMBRES.**



Origen en España

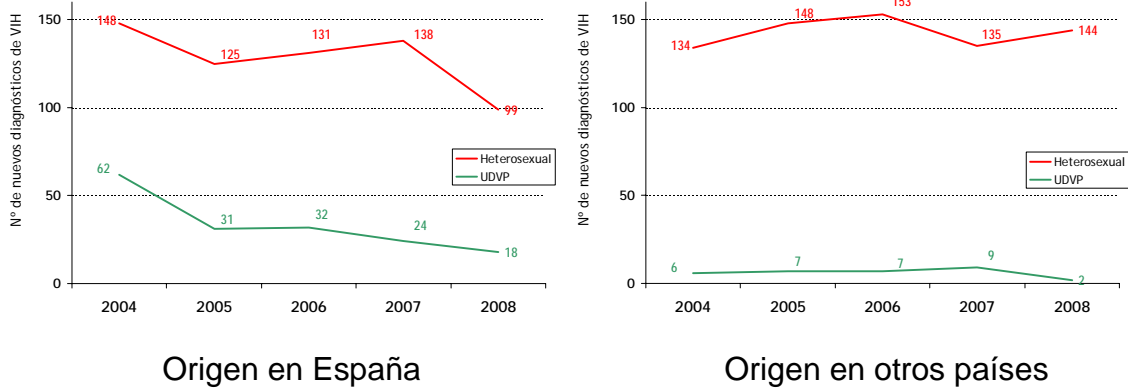


Origen en otros países

\*Baleares, Canarias, Cataluña, Ceuta, Extremadura, Galicia, La Rioja, Navarra, y País Vasco

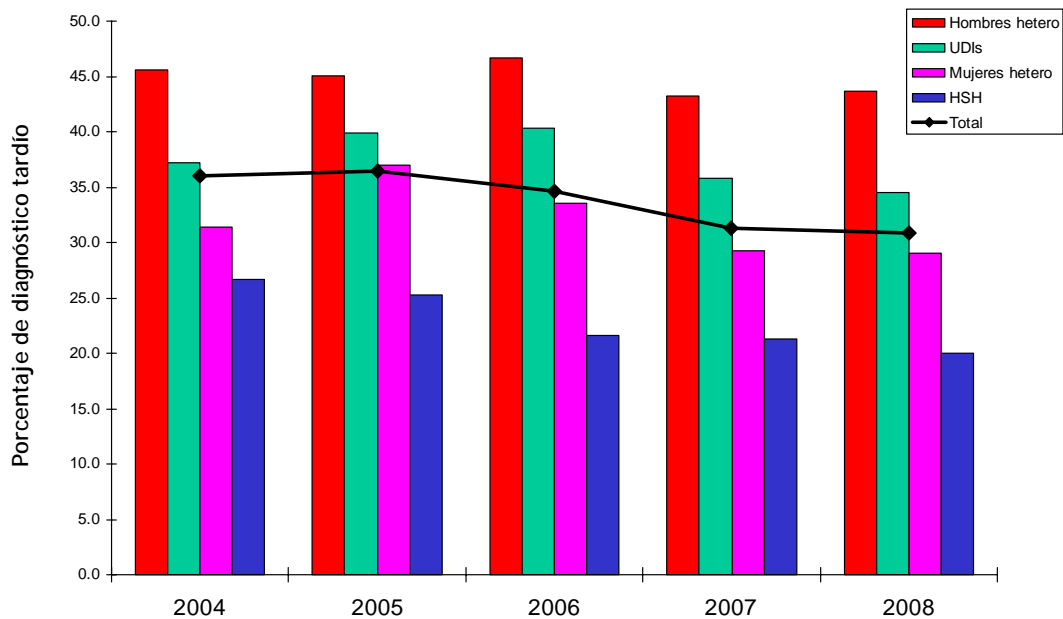
**Figura 17**  
Nuevos diagnósticos de VIH anuales por categoría de transmisión y origen. España. Datos de 9 CCAA\*. Período 2004-2008

**MUJERES.**



\*Baleares, Canarias, Cataluña, Ceuta, Extremadura, Galicia, La Rioja, Navarra, y País Vasco

**Figura 18**  
Nuevos diagnósticos de VIH.  
Diagnóstico tardío según categoría de transmisión y año de diagnóstico. España. Datos de 9 CCAA\*. Período 2004-2008



\*Baleares, Canarias, Cataluña, Ceuta, Extremadura, Galicia, La Rioja, Navarra, y País Vasco

**Grupo de trabajo para la valoración de los nuevos diagnósticos de VIH en España a partir de los Sistemas de Notificación de casos de las Comunidades Autónomas.  
CCAA e instituciones participantes:**

- Aragón	Carmen Malo
- Asturias	Ana M <sup>a</sup> Fernández
- Baleares	Antonio Nicolau
- Canarias	Ana Izquierdo
- Cataluña	Nuria Vives
- Ceuta	Ana Rivas
- Extremadura	Mara Álvarez
- Galicia	Javier Cereijo
- Melilla	Daniel Castrillejo
- Navarra	Jesús Castilla
- País Vasco	Arantxa Arrillaga
- La Rioja	M <sup>a</sup> Eugenia Lezaun
- Secretaría del Plan Nacional sobre el sida /CNE	Jesús Oliva
	Mercedes Díez